



Акустическая
система 2.0

GG-SP610ACW

Руководство пользователя

Благодарим вас за покупку устройства GMNG.

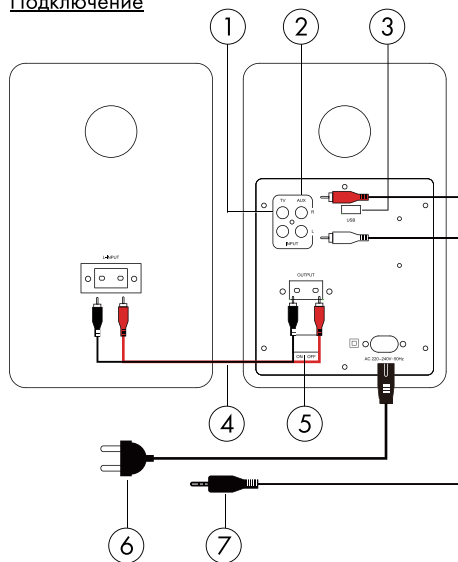
Перед началом использования данного устройства внимательно прочтите руководство пользователя для обеспечения правильной эксплуатации изделия и предотвращения его повреждения. Конструктивные особенности устройства и содержание данной инструкции могут быть изменены в целях усовершенствования продукта без предварительного уведомления. Изготовитель и дистрибьюторы данной продукции не несут ответственности за повреждения корпуса устройства, а также за ущерб, причиненный вследствие неправильной или несоответствующей эксплуатации пользователем. Изготовитель оставляет за собой право изменения комплектации, технических характеристик и внешнего вида товара.

Технические характеристики

- Выходная номинальная мощность: 60 Вт (30 Вт x 2)
- Диапазон воспроизводимых частот: 40 Гц – 20 кГц
- Соотношение сигнал/шум: ≥ 75 дБ
- Диаметр динамиков: $\varnothing 101,5/25,5$ мм x 2
- Поддержка режимов:
 - Bluetooth
 - USB-накопитель
 - Аудиовход
- Версия Bluetooth: v5.0
- Элементы управления на корпусе
- Материал корпуса: МДФ/пластик
- Длина кабеля: 1,2 м
- Напряжение питания: ~220-240 В, 50 Гц
- Размер колонок: 215 x 152 x 243 мм x 2
- Вес акустической системы: 6 кг
- Вес комплекта: 6,5 кг

Схема устройства

Подключение



Комплектация

- Акустическая система 2.0 GG-SP610ACW
- Пульт дистанционного управления
- Кабель 3,5 мм – 2 RCA
- Кабель подключения пассивной колонки
- Сетевой шнур питания
- Руководство пользователя

Назначение

Данное устройство предназначено для воспроизведения звука.

1. ТВ-вход
2. Аудиовход
3. USB-разъем
4. Кабель подключения пассивной колонки
5. Вкл./Выкл
6. Сетевой шнур питания
7. Кабель 3,5 мм – 2 RCA для подключения источника звука

TV/INPUT: Подключите аудиокабель (3,5 мм – 2 RCA) к разъемам акустической системы, а второй коннектор аудиокабеля к аудиовыходу телевизора

AUX/INPUT: Подключите аудиокабель (3,5 мм – 2 RCA) к разъемам акустической системы, а второй коннектор аудиокабеля к аудиовыходу источника звука

OUTPUT: Входы для кабеля, соединяющего колонки. Подключите коннекторы кабеля подключения пассивной колонки к соответствующим цветным гнездам

USB: Слот для подключения внешнего накопителя.

При подключении внешнего накопителя автоматически включится режим USB

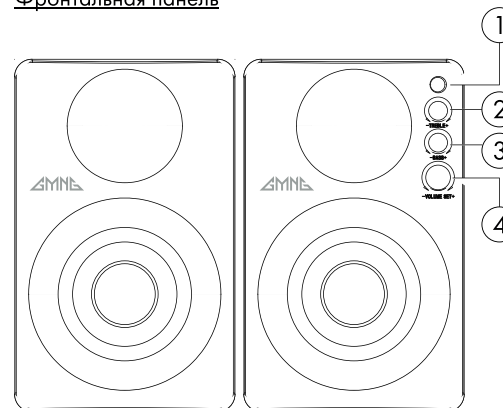
ON/OFF – кнопка для включения и выключения питания



Акустическая
система 2.0

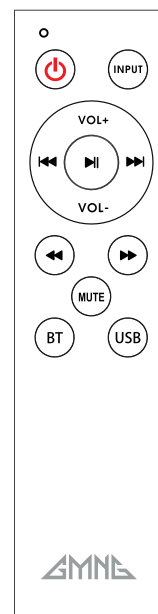
GG-SP610ACW

Фронтальная панель



1. Индикатор подключения дистанционного пульта управления
2. Регулятор высоких частот
3. Регулятор низких частот
4. Регулятор громкости/Изменение режима воспроизведения/Индикация режима воспроизведения. Для изменения режима воспроизведения нажмите на кнопку. Индикатор регулятора автоматически загорается при включении акустической системы. При поиске Bluetooth-соединения индикатор начинает мигать

Пульт дистанционного управления



- Включение/выключение акустической системы
- Нажмите, чтобы выбрать режим воспроизведения. При включении акустической системы автоматически активируется режим аудиовход. При отсутствии подключенного к системе внешнего USB-накопителя выбор режима USB невозможен
- Увеличение уровня громкости. Для постепенного увеличения нажмите несколько раз, для быстрого нажмите и удерживайте кнопку. По достижении максимального уровня громкости акустическая система издаст звуковой сигнал
- Уменьшение уровня громкости. Для постепенного уменьшения нажмите несколько раз, для быстрого нажмите и удерживайте кнопку
- Воспроизведение предыдущего аудиофайла. В режиме Bluetooth для этой функции может использоваться подключенное устройство
- Воспроизведение/Пауза. В режиме Bluetooth для этой функции может использоваться подключенное устройство
- Воспроизведение следующего аудиофайла. В режиме Bluetooth для этой функции может использоваться подключенное устройство
- Перемотка воспроизводимого аудиофайла назад (в режиме USB). Нажмите и удерживайте, чтобы ускорить перемотку
- Перемотка воспроизводимого аудиофайла вперед (в режиме USB). Нажмите и удерживайте, чтобы ускорить перемотку
- Включение/выключение беззвучного режима
- Активация режима Bluetooth. Нажмите кнопку на пульте управления и активируйте Bluetooth-режим на вашем устройстве. Повторное нажатие выключает режим Bluetooth. При следующей активации этого режима для воспроизведения будет использоваться ранее подключенное устройство
- Активация режима USB



Акустическая
система 2.0

GG-SP610ACW



Акустическая
система 2.0

GG-SP610ACW

Подключение и установка

1. ВАЖНО! Не включайте акустическую систему сразу, если вы принесли ее с улицы в холодное время года. В этом случае изделие необходимо выдержать перед включением при комнатной температуре примерно три часа.
2. Извлеките устройство из упаковки и проверьте комплектацию. Убедитесь в отсутствии видимых повреждений корпуса, которые могли возникнуть при транспортировке. Если изделие повреждено или не функционирует – обратитесь к продавцу.
3. Подсоедините акустическую систему к питанию в соответствии со схемой.
4. Убедитесь, что все комплектующие подсоединены правильно, и включите устройство.
5. Подключите источник и настройте звук для комфортного прослушивания.
6. Для установления Bluetooth-соединения выберите соответствующий режим на панели или пульте управления. Активируйте беспроводное соединение у источника воспроизведения и запустите поиск доступных устройств. Найдите и выберите акустическую систему «GG-SP610ACW».
7. Отсоедините от питания после использования.

Меры предосторожности

1. Оберегайте изделие от повышенной влажности, пыли и воздействия высоких температур.
2. Не используйте для протирки бензин, спирты или другие растворители, т. к. они могут повредить поверхность. Для чистки используйте мягкую сухую ткань.
3. Не допускайте чрезмерного механического воздействия на изделие.
4. Не вскрывайте изделие и не производите ремонт самостоятельно.

Решение возможных проблем

Проблема: устройство не работает.

Решение:

- Убедитесь, что устройство подключено правильно.
- Убедитесь в том, что Bluetooth-подключение активно. Перезапустите устройство и заново установите Bluetooth-сопряжение.
- Убедитесь в исправности аудиовыхода источника звука. Подключите устройство к другому устройству.
- Убедитесь, что накопитель подключен правильно.

Правила и условия монтажа

Данное устройство не требует какого-либо монтажа или постоянной фиксации.

Условия хранения

Устройство требуется хранить при температуре от 5 до 40 °C при относительной влажности не более 85 %, избегать попадания прямых солнечных лучей.

Условия транспортировки

Изделие рекомендуется транспортировать в оригинальной упаковке.

Реализация устройства

Изделие предназначено для реализации через розничные торговые сети и не требует специальных условий.

Условия утилизации

В целях защиты окружающей среды, после окончания срока службы прибора и элементов питания, не выбрасывайте их вместе с обычными бытовыми отходами, передайте прибор и элементы питания в специализированные пункты для дальнейшей утилизации.

Условия ограничения пользования

Данное устройство предназначено для работы в жилых, коммерческих и производственных зонах в соответствии с назначением и мерами безопасности, описанными в данном руководстве пользователя.

Условия гарантийного обслуживания

Условия гарантийного обслуживания вы можете найти на сайте GMNG: www.GMNG.ru/support

Техническая поддержка

По вопросам технической поддержки вы можете обратиться через соответствующий раздел на сайте GMNG: www.gmng.ru/support

Изготовитель

Ниппон Клик Системс Лимитед

Адрес: Куиджано Чэмберс, а/я 3159, Роуд Таун, Тортولا, Британские Виргинские Острова
Сделано в Китае

Nippon Klick Systems Limited

Address: Quijano Chambers, P.O.Box 3159, Road Town, Tortola, British Virgin Islands
Made in China

Импортер и организация, уполномоченная на принятие претензий от потребителей:

ООО «Мерлион»

Россия, Московская обл., г. Красногорск, б-р Строителей, д.4

Для получения более подробной информации об устройстве и дополнительных программ конфигурации посетите сайт: www.GMNG.ru

Дата производства указана на упаковке.

Гарантийный срок: 1 год

Срок службы: 1 год



V1.2023



Акустикалық
жүйе 2.0

GG-SP610ACW

Пайдаланушы нұсқаулығы

GMNG өнімдерін таңдағаныңыз үшін алғысымызды білдіреміз.

Осы құрылғыны пайдаланбас бұрын бұйымның дұрыс пайдаланылуын қамтамасыз ету және оның зақымдалуын болдырмау үшін нұсқаулықты мұқият оқып шығыңыз.

Құрылғының құрылымдық ерекшеліктері мен осы нұсқаулықтың мазмұны өнімді жетілдіру мақсатында алдын ала ескертусіз өзгертілуі мүмкін.

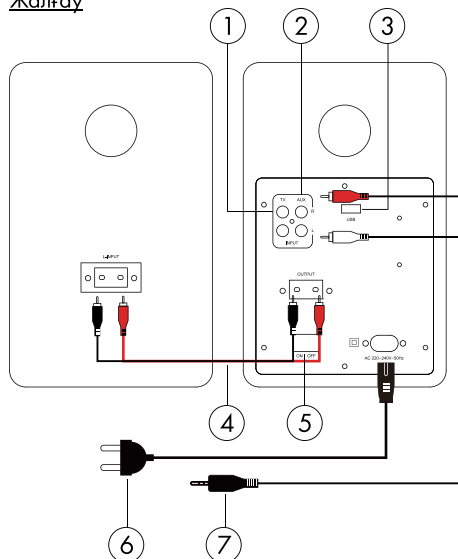
Осы өнімді өндіруші мен дистрибьюторлар құрылғы корпусының зақымданғаны үшін, сондай-ақ пайдаланушының дұрыс немесе тиісінше пайдаланбауы салдарынан келтірілген залал үшін жауапты болмайды. Өндіруші тауардың жиынтықтамасын, техникалық сипаттамаларын және сыртқы көрінісін өзгерту құқығын өзіне қалдырады.

Техникалық сипаттамалары

- Шығыс номиналды қуаты: 60 Вт (30 Вт x 2)
- Жаңғыртылатын жиілік диапазоны: 40 Гц – 20 кГц
- Сигнал-шу қатынасы: ≥ 75 дБ
- Динамиктер диаметрі: Ø 101,5/25,5 мм x 2
- Режимдерді қолдау:
 - Bluetooth
 - USB-жинақтауыш
 - Аудиокіріс
- Bluetooth нұсқасы: v5.0
- Корпустың басқару элементтері
- Корпустың материалы: ҰДФ/пластик
- Кабель ұзындығы: 1,2 м
- Кернеу тоғы: ~220-240 В, 50 Гц
- Бағандардың өлшемі: 215 x 152 x 243 мм x 2
- Акустикалық жүйесіз: 6 кг
- Жиынтық салмағы: 6,5 кг

Құрылғы схемасы

Жалғау



1. ТВ-кіріс
2. Аудиокіріс
3. USB-ағыпта
4. Пассив бағанды жалғау кабелі
5. Қосу/Өшіру
6. Желілік қуат баусымы
7. Кабель 3,5 мм – 2 RCA дыбыс көзін жалғау үшін

TV/INPUT: Аудиокабельді (3,5 мм – 2 RCA)

акустикалық жүйесінің ағытпаларына, ал аудиокабельдің екінші ұшын теледидардың аудиошығысына жалғаңыз

AUX/INPUT: Аудиокабельді (3,5 мм – 2 RCA)

акустикалық жүйесінің ағытпаларына, ал аудиокабельдің екінші ұшын дыбыс көзінің аудиошығысына жалғаңыз

OUTPUT: Бағандарды жалғайтын кабельге арналған кірістер Пассив бағанды жалғау кабелінің ұштарын тиісті түсті ұяшықтарға жалғаңыз

USB: Сыртқы жинақтауышты жалғау слоты Сыртқы жинақтауышты жалғағанда, USB режимі автоматты түрде қосылады

ON/OFF – қуатты қосу және өшіру түймесі

Жиынтықтамасы

- Акустикалық жүйе 2.0 GG-SP610ACW
- Қашықтықтан басқару пульті
- Кабель 3,5 мм – 2 RCA
- Пассив бағанды жалғау кабелі
- Желілік қуат баусымы
- Пайдаланушы нұсқаулығы

Тағайындалуы

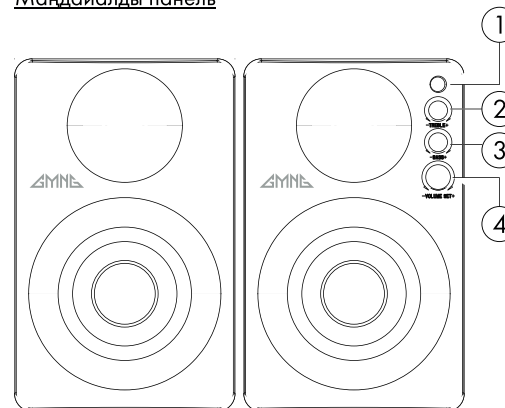
Бұл құрылғы дыбысты жаңғыртуға арналған.



Акустикалық
жүйе 2.0

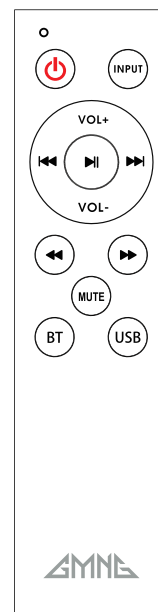
GG-SP610ACW

Маңдайалды панель



1. Қашықтан басқару пультін қосу индикаторы
2. Жоғары жиіліктер реттегіші
3. Төмен жиіліктер реттегіші
4. Дыбыс деңгейін реттегіш/Жаңғырту режимін өзгерту/Жаңғырту режимінің индикациясы. Жаңғырту режимін өзгерту үшін түймені басу. Акустикалық жүйе қосылған кезде, реттегіш индикаторы автоматты түрде жанады. Bluetooth-қосылысты іздегенде, индикатор жыпылықтай бастайды

Қашықтықтан басқару пульті



- Акустикалық жүйені қосу/өшіру
- Жаңғырту режимін таңдау үшін басыңыз. Акустикалық жүйесі қосылған кезде, аудиокіріс режимі автоматты түрде іске қосылады. Жүйеге қосылған сыртқы USB-жинақтауыш болмаған жағдайда, USB режимін таңдау мүмкін емес
- Дауыс деңгейін ұлғайту. Біртіндеп ұлғайту үшін бірнеше рет басыңыз, жылдам ұлғайту үшін, түймені басып, ұстап тұрыңыз. Максималды дыбыс деңгейіне жеткенде, акустикалық жүйе дыбыстық сигнал шығарады
- Дауыс деңгейін кішірейту. Біртіндеп кішірейту үшін бірнеше рет басыңыз, жылдам кішірейту үшін, түймені басып, ұстап тұрыңыз
- Алдыңғы аудиотректі жаңғырту. Bluetooth режимінде осы функция үшін қосылған құрылғыны пайдалануға болады
- Жаңғырту/Кідіріс Bluetooth режимінде осы функция үшін қосылған құрылғыны пайдалануға болады
- Келесі аудиотректі жаңғырту. Bluetooth режимінде осы функция үшін қосылған құрылғыны пайдалануға болады
- Жаңғыртылатын аудиотректі артқа айналдыру (USB режимінде). Жылдам айналдыру үшін басып, ұстап тұрыңыз
- Жаңғыртылатын аудиотректі алға айналдыру (USB режимінде). Жылдам айналдыру үшін басып, ұстап тұрыңыз
- Дыбыссыз режимді қосу/өшіру
- Bluetooth режимін белсендіру. Басқару пультіндегі түймені басып, құрылғыдағы Bluetooth режимін іске қосыңыз. Қайта басы Bluetooth режимін өшіреді. Бұл режим келесі рет іске қосылған кезінде, бұрын қосылған құрылғы жаңғырту үшін пайдаланылады
- USB режимін белсендіру



Акустикалық
жүйе 2.0

GG-SP610ACW

Қосу және орнату

1. МАҢЫЗДЫ! Егер сіз акустикалық жүйені жылдың суық мезгілінде көшеден әкелсеңіз, оны бірден қоспаңыз. Бұл жағдайда қосар алдында, бұйымды бөлме температурасында шамамен үш сағат ұстау керек.
2. Құрылғыны қаптамадан шығарып, жиынтықтамасын тексеріңіз. Тасымалдау кезінде туындауы мүмкін корпустың көзге көрінетін зақымдарының жоқтығына көз жеткізіңіз. Егер бұйым зақымданған болса немесе жұмыс істемесе - сатушыға хабарласыңыз.
3. Динамик жүйесін схемаға сәйкес қуатқа жалғаңыз.
4. Барлық компоненттердің дұрыс жалғанғанына көз жеткізіп, құрылғыны қосыңыз.
5. Көзді қосыңыз және ыңғайлы тыңдау үшін дыбысты реттеңіз.
6. Bluetooth-қосылымын орнату үшін панельден немесе басқару пультінен тиісті режимді таңдаңыз. Ойнату көзінен сымсыз қосылымды қосып, қол жетімді құрылғыларды іздеуді бастаңыз. «GG-SP610ACW» акустикалық жүйесін тауып, таңдаңыз.
7. Қолданғаннан кейін қуат көзінен ажыратыңыз.

Сақтық шаралары

1. Бұйымды жоғары ылғалдылықтан, шаңнан және жоғары температураның әсерінен қорғаңыз.
2. Сұрту үшін бензинді, спирттерді немесе басқа еріткіштерді пайдаланбаңыз, себебі олар бетін зақымдауы мүмкін. Тазалау үшін жұмсақ, құрғақ матаны пайдаланыңыз.
3. Бұйымға шамадан тыс механикалық әсер етуге жол бермеңіз.
4. Бұйымды ашаңыз және өз бетіңізше жөндемеңіз.

Ықтимал мәселелерді шешу

Мәселе: құрылғы жұмыс істемейді.

Шешім:

- Құрылғының дұрыс қосылғанына көз жеткізіңіз.
- Bluetooth-қосылыс белсенді екеніне көз жеткізіңіз. Құрылғыны қайта іске қосып, Bluetooth-түйіндесуді қайта орнатыңыз.
- Аудио көзінің аудио шығысының дұрыс жұмыс істеп тұрғанын тексеріңіз. Құрылғыңызды басқа құрылғыға қосыңыз.
- Дискінің дұрыс жалғанғанын тексеріңіз.

Монтаждау қағидалары мен талаптары

Бұл құрылғы қандай да бір монтаждауды немесе тұрақты бекітуді қажет етпейді.

Сақтау шарттары

Құрылғыны ауа температурасы 5 °C-тан 40 °C-қа дейін кезінде ауаның салыстырмалы ылғалдылығы 85 % дейін үй-жайларда буып-түйілген күйінде сақтаңыз.

Тасымалдау шарттары

Бұйымды алыс қашықтықтарға тасымалдау үшін тасымалдау процесінде құрылғының зақымдануын болдырмайтын зауыттық немесе өзге қаптаманы пайдаланыңыз.

Құрылғыны сату

Бұйым бөлшек сауда желілері арқылы сатуға арналған және арнайы талаптарды қажет етпейді.

Кәдеге жарату шарттары

Қоршаған ортаны қорғау мақсатында, аспаптың және қуат элементтерінің қызмет ету мерзімі аяқталғаннан кейін оны қарапайым тұрмыстық қалдықтармен бірге тастамаңыз, аспапты және қуат элементтерін одан әрі кәдеге жарату үшін мамандандырылған пунктке тапсырыңыз.

Пайдалануды шектеу шарттары

Бұл құрылғы арналымы мен пайдаланушының осы нұсқаулығында сипатталған қауіпсіздік шараларына сәйкес тұрғын үй, коммерциялық және өндірістік аймақтардағы жұмыстарға арналған.

Кепілдікті қызмет көрсету шарттары

Кепілдік қызмет көрсету шарттарын GMNG сайтында көре аласыз: www.GMNG.ru/support

Техникалық қолдау

Техникалық қолдау мәселелері бойынша GMNG: www.gmng.ru/support сайтындағы тиісті бөлімге жүгіне аласыз.



Акустикалық
жүйе 2.0

GG-SP610ACW

Өндіруші

Ниппон Клик Системс Лимитед

Мекенжайы: Куиджано Чемберс, А/Ж 3159, Роуд Таун, Тортола, Британдық Виргин Аралдары
Қытайда жасалған

Импорттаушы және тұтынушылардан талап-тілектерді қабылдауға уәкілетті ұйым:

«Мерлион» ЖШҚ

Ресей, Мәскеу облысы, Красногорск қаласы, Құрылысшылар б-ры, 4 үй

Құрылғы және қосымша конфигурация бағдарламалары туралы қосымша ақпарат алу үшін мына сайтқа кіріңіз:
www.GMNG.ru

Бұл құрылғының жасалған айы мен жылын өнімнің қаптамасынан таба аласыз.

Кепілдік мерзімі: 1 жыл

Қызмет мерзімі: 1 жыл



V1.2023