



РУКОВОДСТВО ПОЛЬЗОВАТЕЛЯ

УМНЫЙ ПУЛЬТ

SmartControl IR1

Благодарим Вас за выбор продукции DIGMA!

Перед началом использования данного устройства, пожалуйста, внимательно прочтите руководство пользователя для обеспечения правильной эксплуатации изделия и предотвращения его повреждения.

Программное обеспечение, конструктивные особенности устройства и содержание данного руководства пользователя могут быть изменены в целях совершенствования продукта без предварительного уведомления.

Изготовитель оставляет за собой право изменения комплектации, технических характеристик и внешнего вида товара.

Изготовитель и дистрибьютеры данной продукции не несут ответственности за повреждения корпуса устройства, а также за ущерб, причиненный вследствие неправильной или несоответствующей эксплуатации пользователем.

МЕРЫ ПРЕДОСТОРОЖНОСТИ

- Всегда следуйте правилам безопасности во время эксплуатации изделия во избежание возгорания, удара электрическим током, повреждения устройства и нанесения вреда вашему здоровью.
- Устройство предназначено для использования внутри помещений. Предохраняйте устройство от влаги и воздействия атмосферных осадков.
- Используйте устройство только в разрешенном диапазоне температур и влажности окружающей среды.
- Во время работы температура устройства повышается. Устанавливайте устройство вдали от горючих, воспламеняющихся и легковоспламеняющихся материалов.
- При выходе из строя или повреждении устройства немедленно прекратите его эксплуатацию, отключите от сети питания и утилизируйте должным образом в соответствии с нормами и правилами.
- Оберегайте устройство от ударов и воздействия сильной вибрации.
- Не разбирайте и не ремонтируйте устройство самостоятельно. В случае его неисправности обратитесь в сервисный центр.
- Избегайте падения устройства и его удара о другие предметы.
- Не подвергайте изделие сильному механическому воздействию.
- Не кладите на устройство тяжелые и острые предметы.
- Избегайте контакта устройства с источниками огня во избежание взрыва или пожара.

ВВЕДЕНИЕ

Назначение продукта
Универсальный ИК-пульт SmartControl IR1 предназначен для управления различными домашними устройствами по ИК-каналу, и может служить универсальной заменой множеству домашних ИК-пультов для телевизоров, телевизионных приставок, кондиционеров и другой бытовой техники.

ТЕХНИЧЕСКИЕ ХАРАКТЕРИСТИКИ

- Материал корпуса: пластик
- Входное напряжение/ток: 5В ~ 1А
- Количество ИК-приемников: 1
- Количество ИК-передатчиков: 7
- Радиус действия: до 12 м
- Рабочий диапазон температур: 0°C ~ 50°C
- Допустимая влажность: 20% ~ 85%
- Поддержка беспроводных сетей: Wi-Fi 2.4 ГГц IEEE 802.11 b/g/n
- Питание: USB Type-C (5В-1А)
- Потребляемая мощность: 5 Вт
- Размеры: 68.3 x 68.3 x 23 мм
- Вес: 34.4 г

КОМПЛЕКТАЦИЯ

- Умный пульт SmartControl IR1
- USB 2.0 Type-C/Type-A кабель
- Руководство пользователя
- Гарантийный талон

ДОСТУПНЫЕ ФУНКЦИИ

Замена домашним пультам

Управляйте Вашей бытовой техникой со своего мобильного устройства. Все Ваши пульты – в одном приложении **DIGMA SmartLife!**

Удаленное управление

Теперь не нужно быть рядом с телевизором или кондиционером, чтобы включить его или переключить режим. Управляйте ими из любой точки света.

Простая настройка

Просто выберите нужный пульт из каталога, и начните управлять своей техникой немедленно.

Поддержка сценариев

Настройте сценарии автоматизации и выполняйте автоматически различные действия при наступлении событий-триггеров.

Совместный доступ

Поделитесь доступом к устройству – дайте возможность членам семьи получать уведомления и управлять устройством из персональной учетной записи члена семьи.

Гибкая настройка и универсальность

Добавляйте любые совместимые устройства при помощи функции умного обучения, даже если Ваше бытовое устройство отсутствует в списке поддерживаемых моделей.

Совместимость с ОС Android и iOS

Бесплатное приложение для смартфонов и планшетов DIGMA SmartLife доступно для ОС Android (версия 9 и выше) и iOS (версия 14 и выше).

ОПИСАНИЕ УСТРОЙСТВА

1. Корпус устройства
2. Светодиодный индикатор
3. Разъем USB Type-C для подключения питания
4. Верхняя крышка
5. Кнопка подключения/сброса



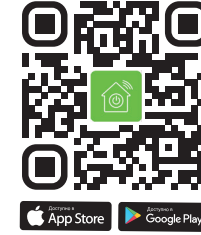
Включение устройства

1. Подключите комплектный USB-кабель в разъем (3) устройства с одной стороны, с другой в адаптер питания 5В-1А (в комплекте не поставляется), голубой светодиодный индикатор начнет быстро мигать.
2. Устройство готово к сопряжению и регистрации в приложении (см. далее).

УСТАНОВКА ПРИЛОЖЕНИЯ DIGMA SmartLife

Для получения уведомлений о событиях и работы со сценариями необходимо произвести начальные настройки беспроводного доступа к сети и регистрацию устройства в приложении.

1. Отсканируйте QR-код и скачайте приложение **DIGMA SmartLife** из магазина приложений Вашего мобильного устройства.
2. Запустите приложение «Скрывать идентификатор сети (SSID)»
3. Отключена функция шифрования учетной записи (для новых пользователей) или войдите в систему с существующей учетной записью.

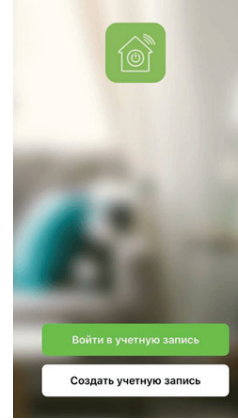


ОСНОВНОЙ РЕЖИМ ДОБАВЛЕНИЯ УСТРОЙСТВ

Внимание!

Для корректной работы устройства настройки беспроводной сети должны удовлетворять следующим условиям:

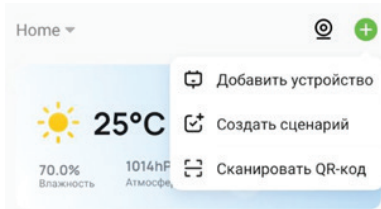
1. Устройство подключено к WiFi сети с частотой 2.4 ГГц, WiFi сети с частотой 5 ГГц не поддерживаются
2. В имени точки доступа должны присутствовать только символы латинского алфавита; поддержка символов национальных алфавитов не гарантируется
3. Отключена функция «Скрывать идентификатор сети (SSID)»
4. Использован метод шифрования WPA_PSK/WPA2_PSK
5. Активирована функция динамического назначения сетевых адресов (DHCP)



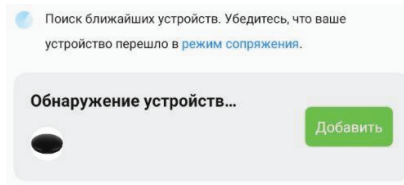
Внимание!

При переводе устройства в режим конфигурирования производится сброс параметров устройства на значения по умолчанию, в том числе сбрасываются параметры доступа к беспроводной сети. Для восстановления дистанционного контроля над устройством потребуется его повторное конфигурирование при помощи приложения **DIGMA SmartLife**.

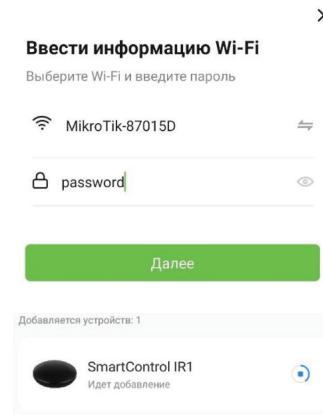
1. Проверьте, что Bluetooth Вашего смартфона или планшета включен. Зажмите кнопку подключения/сброса (5), пока светодиодный индикатор не начнет быстро мигать.
2. На домашней странице приложения нажмите кнопку «+» в правом верхнем углу экрана и выберите «Добавить устройство».



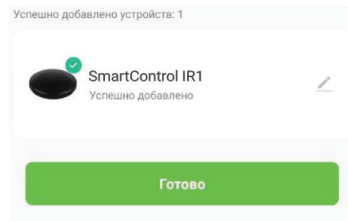
3. Если Bluetooth Вашего смартфона или планшета включен – устройство обнаружится автоматически и отобразится в приложении. Нажмите кнопку «Добавить»



4. Введите пароль от вашей Wi-Fi сети, затем нажмите «Далее», начнется процесс добавления устройства.



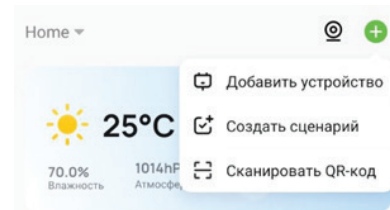
5. После успешного добавления устройства в приложении **DIGMA SmartLife** присвойте устройству подходящее имя, нажав иконку карандаша. Завершите настройку нажатием кнопки «Готово».



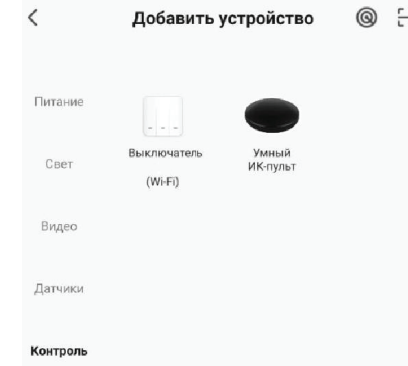
АЛЬТЕРНАТИВНЫЙ РЕЖИМ ДОБАВЛЕНИЯ УСТРОЙСТВА «РЕЖИМ AP»

В некоторых случаях не удается сконфигурировать устройство описанным способом. Для таких случаев предусмотрен альтернативный режим конфигурации (Режим AP - точки доступа).

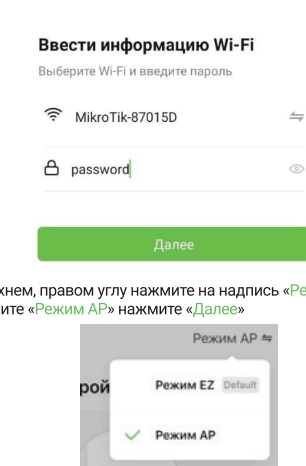
1. Зажмите **кнопку подключения/сброса** (5) пока светодиодный индикатор не начнет мигать быстро. Отпустите кнопку и повторно зажмите кнопку пока световой индикатор не замигает медленно, с интервалом 1-2 сек. Вы переключили устройство в режим AP.
2. На домашней странице приложения нажмите кнопку «+» в правом верхнем углу экрана и нажмите «Добавить устройство»



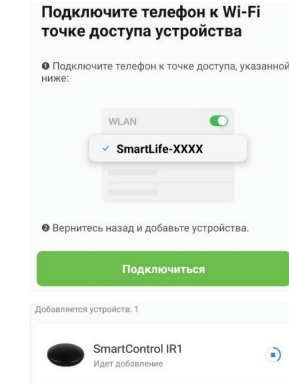
3. В разделе «Контроль» выберите «Умный ИК-пульт»



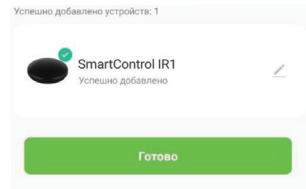
4. Введите пароль от WiFi сети и нажмите «Далее»



6. После необходимо нажать кнопку «Подключиться» и в открывшемся окне настроек подключиться к WiFi-сети с именем SmartLife-XXXX. После необходимо вернуться в приложение. Начнется процесс подключения устройства.



7. После успешного добавления устройства в приложение **DIGMA SmartLife** присвойте устройству подходящее имя, нажав иконку карандаша. Завершите настройку нажатием кнопки **«Готово»**.



Внимание!

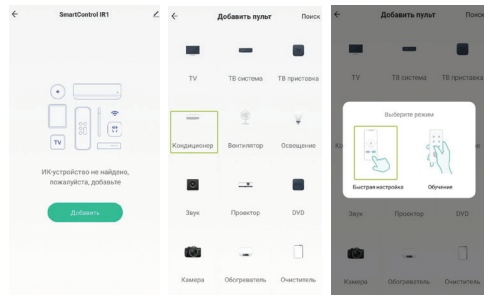
Между моментом отправки команды из приложения и непосредственным включением устройства при помощи ИК-пульта SmartControl IR1 могут возникать незначительные задержки, обусловленные качеством беспроводной связи и сети Интернет.

ДОБАВЛЕНИЕ УСТРОЙСТВ ДЛЯ УПРАВЛЕНИЯ УНИВЕРСАЛЬНЫМ ИК-ПУЛЬТОМ SmartControl IR1

1. На домашней странице приложения Digma SmartLife выберите из списка всех устройств универсальный ИК-пульт SmartControl IR1 и нажмите кнопку **«Добавить»**.

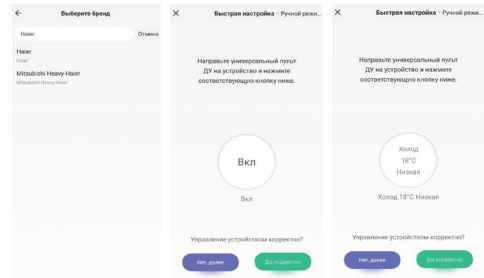
2. Выберите устройство, которым необходимо управлять. Для примера выберем «Кондиционер»

3. Нажмите на пункт **«Быстрая настройка»** и в открывшемся окне, в строке поиска введите название бренда вашего кондиционера, например Haier



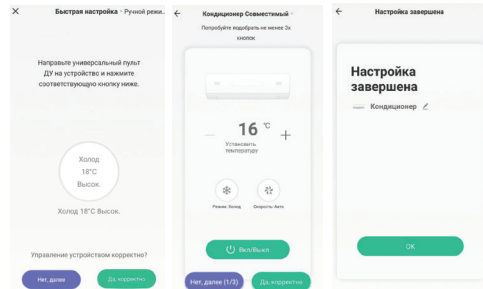
4. Направьте универсальный ИК-пульт на кондиционер и нажмите кнопку **«Вкл»** в центре экрана, если кондиционер включился или уведомил сигналом, нажмите подтверждающую кнопку **«Да, корректно»**, иначе нажмите кнопку **«Нет, далее»** и повторно

нажмите кнопку **«Вкл»** в центре экрана. Продолжите поиск подходящей настройки описанным способом. При совпадении настройки (кондиционер включился или уведомил сигналом) нажмите подтверждающую кнопку **«Да, корректно»**.



5. После перехода на следующую страницу настроек, нажмите кнопку **«Холод 18°C Низкая»**, кондиционер должен переключиться в режим охлаждения, установить температуру 18 градусов и включить низкую скорость вентиляции, нажмите кнопку **«Да, корректно»**. На следующей странице настроек нажмите кнопку **«Холод 18°C Высок.»** и убедитесь, что кондиционер сменил режим соответствующий кнопке. Нажмите кнопку **«Да, корректно»**

6. Далее в открывшемся окне проверьте управление кондиционером, нажав кнопку **«Вкл/Выкл»**, **«Режим»**, **«Скорость»**. Нажмите кнопку **«Да, корректно»** если все кнопки на экране приложения соответствуют функциям Вашего кондиционера. Добавление пульта ДУ завершено.



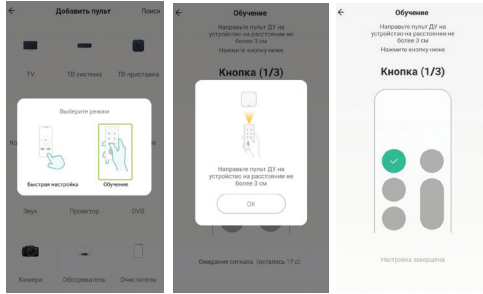
РЕЖИМ БЫСТРОГО ОБУЧЕНИЯ УНИВЕРСАЛЬНОГО ИК-ПУЛЬТА ДЛЯ УПРАВЛЕНИЯ УСТРОЙСТВАМИ

1. На домашней странице приложения Digma SmartLife выберите из списка всех устройств универсальный ИК-пульт SmartControl IR1 и нажмите кнопку **«Добавить»**

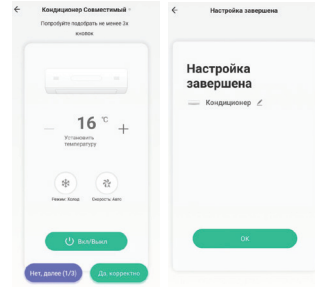
2. Выберите устройство, которым необходимо управлять. Для примера выберем «Кондиционер»

3. Выберите пункт **«Обучение»** и нажмите кнопку OK

4. Направьте пульт ДУ кондиционера на универсальный пульт ДУ и нажмите кнопку включения на пульте кондиционера. Начнется процесс распознавания и запоминания нажатой кнопки. При успешном выполнении кнопка будет отмечена зеленым цветом. После нажмите кнопки увеличения/уменьшения температуры на пульте кондиционера. При успешном выполнении они также будут отмечены зеленым цветом.



5. Далее в открывшемся окне проверьте управление кондиционером, нажав кнопку Вкл/Выкл, проверьте управление остальными, доступными функциями. Нажмите кнопку **«Да, корректно»**.



РУЧНОЕ ДОБАВЛЕНИЕ ПУЛЬТА ДИСТАНЦИОННОГО УПРАВЛЕНИЯ

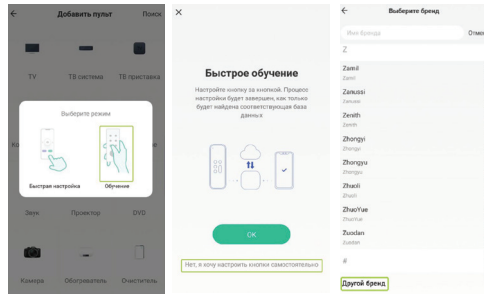
Если ни одним из способов не получилось определить и добавить пульт вашего устройства, или бренда вашего устройства нет в списке, доступна возможность создать собственный пульт с добавлением кнопок пульта ДУ, которые вам необходимы для управления

устройством (телевизор, кондиционер и тд). Дополнительные кнопки можно добавить позднее, при необходимости.

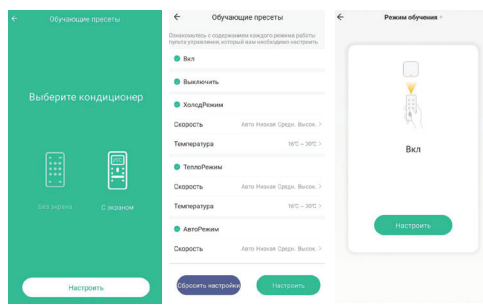
1. Выбрав на домашнем экране приложения пульт SmartControl IR1, выберите устройство, которым необходимо управлять. Для примера выберем «Кондиционер»

2. Выберите пункт **«Обучение»** и нажмите на пункт **«Нет, я хочу настроить кнопки самостоятельно»**

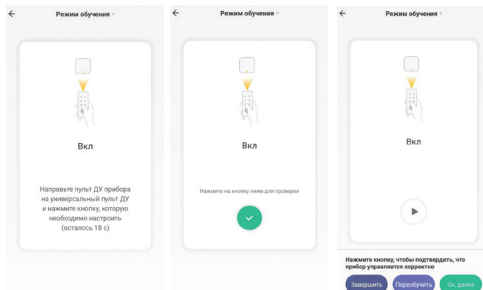
3. Если в списке брендов отсутствует ваш кондиционер, в конце списка выберите пункт **«Другой бренд»**



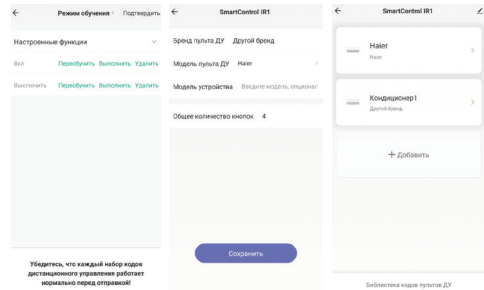
4. Выберите тип пульта **«Без экрана»** или **«С экраном»** и нажмите кнопку **«Настроить»**. В окне «Обучающие пресеты» так же нажмите кнопку **«Настроить»**. В окне «Режим обучения» так же нажимаем кнопку **«Настроить»**, универсальный пульт перейдет в режим ожидания сигнала



5. Направьте пульт ДУ кондиционера на универсальный пульт ДУ и нажмите кнопку включения. Начнется процесс распознавания и сохранения нажатой кнопки. При успешном выполнении операции кнопка будет отмечена зеленым цветом. После нажмите кнопку **«Да, корректно»** для проверки, что ваш кондиционер принимает отправленную команду включения корректно. Для добавления дополнительных кнопок управления, нажмите **«Ок, далее»** или нажмите **«Завершить»**.



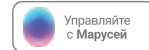
6. Далее отобразится список настроенных функций, которое можно перенастроить, выполнить проверку или удалить. Для сохранения настроек нажмите **«Подтвердить»**. Далее введите модель пульта ДУ и нажмите **«Сохранить»**. Ваш пульт отобразится в списке настроенных пультов ДУ



ГОЛОСОВЫЕ ПОМОЩНИКИ

Примечание: для настройки голосовых помощников необходимо прежде зарегистрироваться в приложении DIGMA SmartLife.

Примечание: если на Вашем смартфоне уже установлено приложение голосового помощника, обновите его до последней версии.



НАСТРОЙКА ГОЛОСОВОГО ПОМОЩНИКА МАРУСЯ

1. Скачайте приложение Маруся в Google Play или App Store.

2. Откройте приложение Маруся и в верхнем, правом углу нажмите кнопку **☰**. В списке «Мои Устройства» выберите «Умный дом» и войдите в свой аккаунт Вконтакте. Если у вас нет аккаунта Вконтакте – зарегистрируйтесь.

3. Далее в верхнем, правом углу нажмите кнопку **+**, нажмите «Подключить устройство» и в строке поиска введите Digma. Выберите провайдера Digma SmartLife и в открывшемся окне авторизации введите адрес электронной почты и пароль, который вы указали при регистрации в приложении DIGMA SmartLife и нажмите «Зарегистрироваться». После обновления списка на экране отобразятся все устройства, которые вы привязали к учетной записи DIGMA SmartLife.

4. Теперь вы можете запустить голосового помощника Марусю и попросить включить устройство, назвав имя устройства из списка, например: - Маруся, включи лампочку.



НАСТРОЙКА ГОЛОСОВОГО ПОМОЩНИКА АЛИСА

1. Скачайте приложение **Дом с Алисой** в Google Play или App Store.

2. Откройте приложение **Дом с Алисой** и нажмите «Войти» в верхнем, правом углу. Войдите в свой Яндекс аккаунт. Если у вас нет Яндекса аккаунта – зарегистрируйтесь, нажав кнопку «Добавить аккаунт».

3. После входа в аккаунт в верхнем, правом углу нажмите кнопку **+** и выберите «Устройство умного дома»

4. Найдите провайдера DIGMA SmartLife в списке или воспользуйтесь кнопкой поиска в верхнем, правом углу.

5. Нажмите кнопку «Привязать к Яндекс.Умному». В открывшемся окне авторизации введите адрес электронной почты и пароль, который вы указали при регистрации в приложении DIGMA SmartLife. Далее в открывшемся списке выберите приложение DIGMA SmartLife и после нажмите кнопку Authorize.

6. Нажмите «Обновить список устройств». После обновления списка на экране отобразятся все устройства, которые вы привязали к учетной записи DIGMA SmartLife.

7. Теперь вы можете запустить голосового помощника Алиса и попросить включить устройство, назвав имя устройства из списка ваших устройств, например: - Алиса, включи розетку на кухне.



НАСТРОЙКА ГОЛОСОВОГО ПОМОЩНИКА GOOGLE ASSISTANT

1. Скачайте приложение Google Home в Google Play или App Store.

2. Откройте приложение Google Home и войдите в свой Google аккаунт. Если у вас нет аккаунта – зарегистрируйтесь.

3. В нижней части экрана нажмите кнопку «Устройства» - «Добавить устройство» - «Устройство совместимое с» и в списке провайдеров найдите «DIGMA Smart Life» или воспользуйтесь кнопкой поиска в верхнем, правом углу.

4. В открывшемся окне свяски с аккаунтом DIGMA Smart Life нажмите «Продолжить».

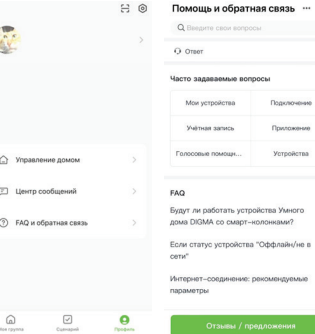
5. Далее в открывшемся окне, в списке выберите приложения DIGMA SmartLife и нажмите «Link device for this App account», введите почтовый адрес и пароль, который использовали при регистрации в приложении DIGMA SmartLife и в следующем окне нажмите Authorize, после того как ваша учетная запись DIGMA SmartLife будет связана с Google Assistant, отобразится список ваших устройств, привязанных к учетной записи DIGMA SmartLife.

6. Теперь вы можете запустить голосового помощника Google Assistant и попросить его включить устройство, назвав его имя из списка ваших устройств, например: - Окей, Гугл, включи люстру в гостиной.

Примечание: Управление устройствами производится через облачные сервисы, поэтому допустима некоторая задержка между подачей команды голосовому помощнику и реакцией устройства, обусловленная качеством связи. Просто подождите несколько секунд.

ВОПРОСЫ И ИХ РЕШЕНИЕ

Если вопросы по работе/настройке устройства или приложения остаются, воспользуйтесь приложением DIGMA SmartLife. Необходимо перейти во вкладку «Профиль» -> «Справочный центр».



УСЛОВИЯ ХРАНЕНИЯ

Устройство требуется хранить при температуре 0°C ~ 60°C при относительной влажности 0% - 90%.

УСЛОВИЯ ТРАНСПОРТИРОВКИ

Устройство рекомендуется транспортировать в оригинальной упаковке.

УСЛОВИЯ РЕАЛИЗАЦИИ

Устройство предназначено для реализации через розничные торговые сети и не требует специальных условий.

УСЛОВИЯ УТИЛИЗАЦИИ

Использованные упаковочные материалы и электрические компоненты должны утилизироваться независимо друг от друга согласно существующим нормативным правилам. Неправильная утилизация данного устройства может негативно повлиять на окружающую среду и здоровье людей. Для предотвращения подобных последствий необходимо выполнять специальные требования по утилизации устройства. Переработка данных материалов поможет сохранить природные ресурсы. Для получения более подробной информации о переработке устройства обратитесь в местные органы городского управления, службы сбора бытовых отходов, магазин, где было приобретено устройство или в авторизованный сервисный центр.

Дата производства указана на упаковке.

Срок службы изделия составляет 24 месяца с даты продажи, но не более 30 месяцев с даты производства.

Гарантийный срок: 1 год*

*в соответствии с гарантийными условиями

DIGMA

Официальный сайт компании: www.digma.ru
Адреса сервисных центров: www.digma.ru/support/service
Служба технической поддержки: www.digma.ru/support/help
Полные условия гарантийного обслуживания: www.digma.ru/support/warranty

ИЗГОТОВИТЕЛЬ:

Мерлион Консалтинг Сервисес (Шэньчжэнь) Ко., Лтд
Адрес: офис 5B55, здание 8, Синхуа Гун Е Да Ша, № 4, ул. Гун Е Лю, Наньшань, г. Шэньчжэнь, Китай
Сделано в Китае
Merlion Consulting Services (Shenzhen) Co., Ltd.
Address: No. 5B55, Building 8, Xinghua Gong Ye Dasha, No. 4, Gong Ye Liu Road, Nanshan District, Shenzhen, China
Made in China

Импортер и организация, уполномоченная на принятие претензий от потребителей: ООО «Мерлион»
Россия, Московская обл., г. Красногорск, б-р Строителей, д.4

