

Инструкция по безопасности

Уважаемый клиент! Благодарим вас за выбор нашего продукта (здесь и далее «Продукт»)...

Уведомления и предупреждения о безопасности

- 1. Внимательно прочитайте эту инструкцию по технике безопасности и эксплуатации, прежде чем приступать к работе и использованию продукта. Показуется, сохраните эту инструкцию для будущего использования.

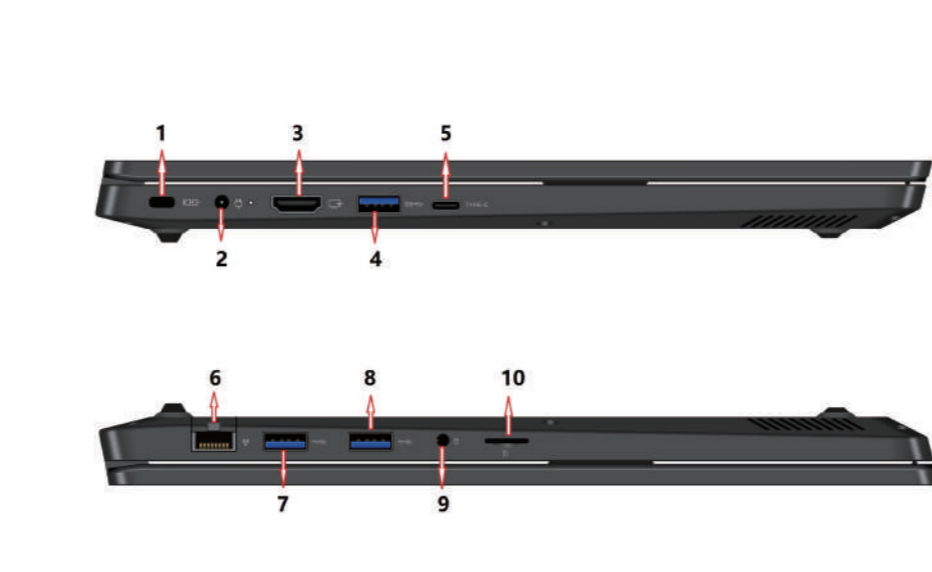
11. Зарядный кабель и адаптер, поставленные в комплекте с продуктом, подходят и соответствуют ему в полной мере. Если вы столкнетесь с проблемой использования продукта, возникшей из-за несоответствия спецификации зарядного кабеля и адаптера, пожалуйста, свяжитесь напрямую с вашим поставщиком.

- 15. Минимальная рабочая температура компьютера должна быть выше 20°С. Работа при температуре ниже 20°С приводит к необратимому повреждению аккумулятора. Это может сделать зарядку аккумулятора невозможной или даже привести к короткому замыканию.

Краткое описание продукта и его функции



Примечание. Последовательность использования Type-C: (1) Сначала вставьте адаптер, а затем подключите внешний монитор.



Порт Описание

Table with 2 columns: Порт (Port) and Описание (Description). Lists ports like Kensington lock, DC in, HDMI, USB 3.2 Gen 2, etc.

Fn клавиша-модификатор и её использование

Fn клавиша-модификатор, используемая совместно с другими клавишами, необходимы для запуска или отмены специальных функций.

Table with 4 columns: Клавиша (Key), Функция (Function), Клавиши (Keys), Функция (Function). Lists combinations like Fn+F1, Fn+F2, etc.

Обратите внимание! Техническое обслуживание клавиатуры: после долгого использования в зазорах клавиатуры всегда накапливается пыль...

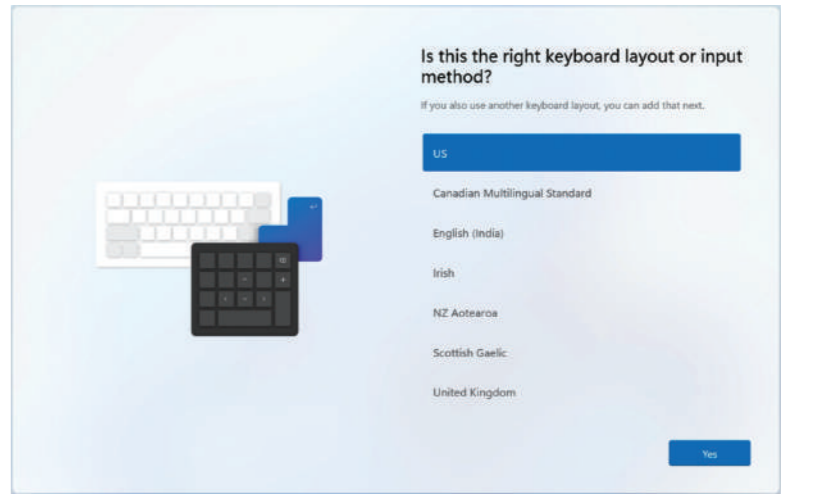
Жесты управления сенсорной панелью

Table with 2 columns: Действие (Action) and Жесты (Gestures). Lists actions like selecting elements, zooming, etc.

Способы решения несложных проблем

Table with 2 columns: Проявление (Symptom) and Возможные проблемы / Методы решения (Possible problems / Solutions). Lists issues like no image, no sound, etc.

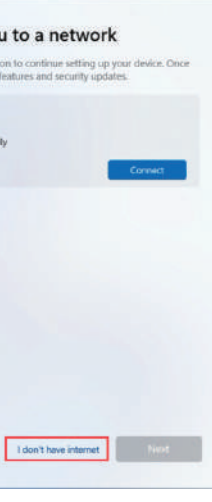
3.1 Работайте в соответствии с системными инструкциями: выберите клавиатуру и язык ввода.



3.2 При выборе дополнительной раскладки клавиатуры нажмите Пропустить (Skip)

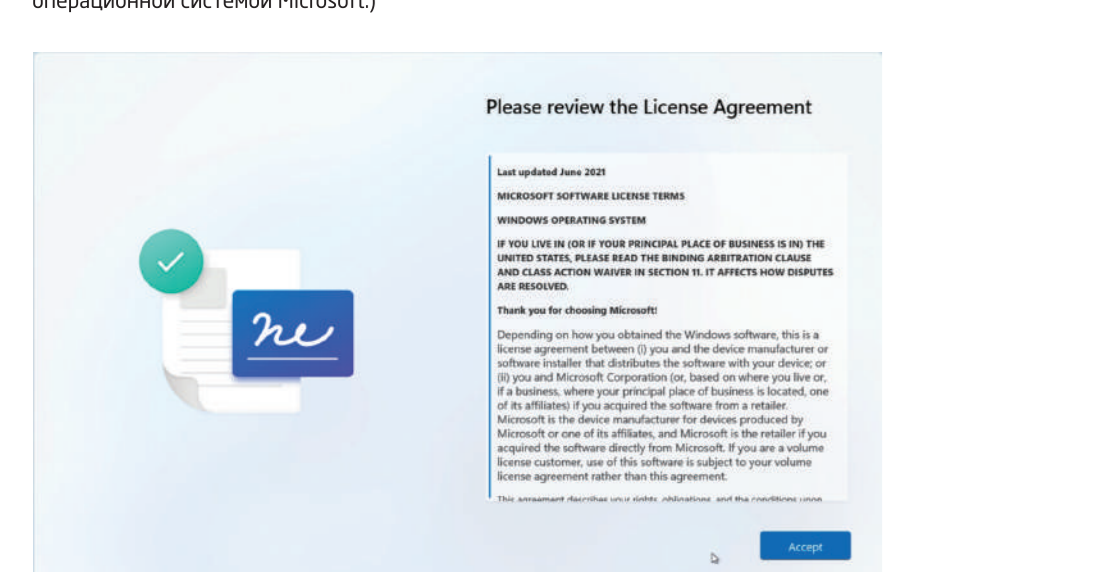


4. Выберите Без интернета (I don't have Internet)

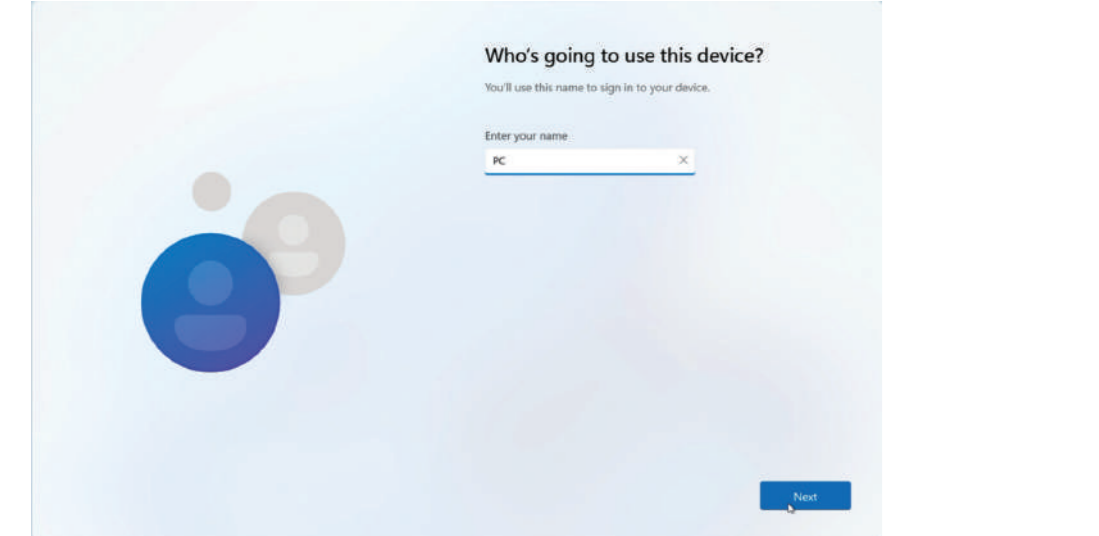


РУКОВОДСТВО ПОЛЬЗОВАТЕЛЯ

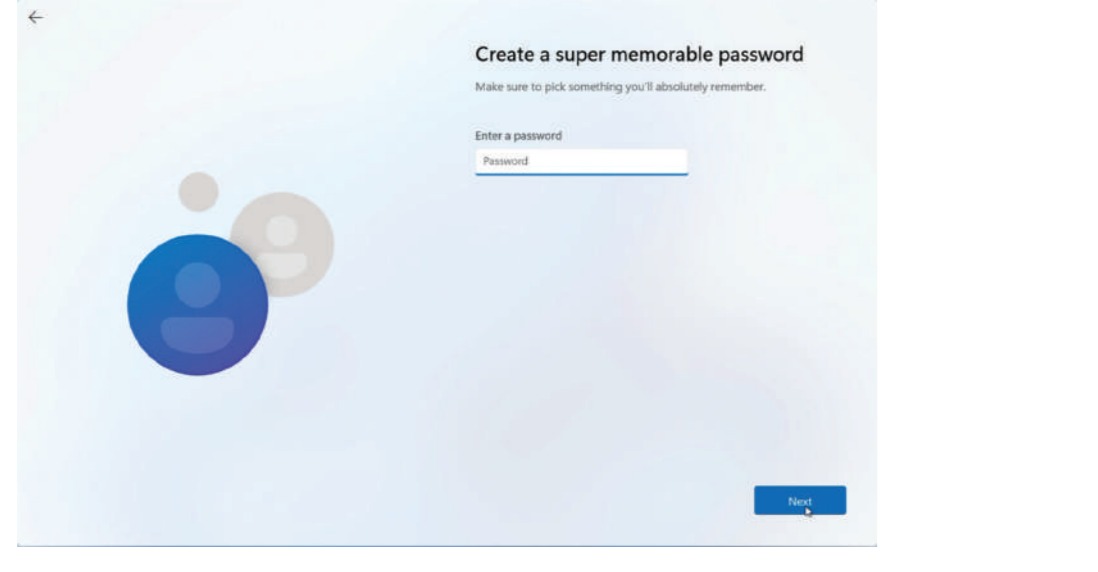
5. Это условия протокола Windows от Microsoft. Пожалуйста, внимательно прочитайте его и примите. (Если вы планируете использовать систему Windows, вы должны это сделать, прежде чем переходить к следующему шагу. Эта процедура не имеет отношения к нашей компании и официально предоставляется операционной системой Microsoft.)



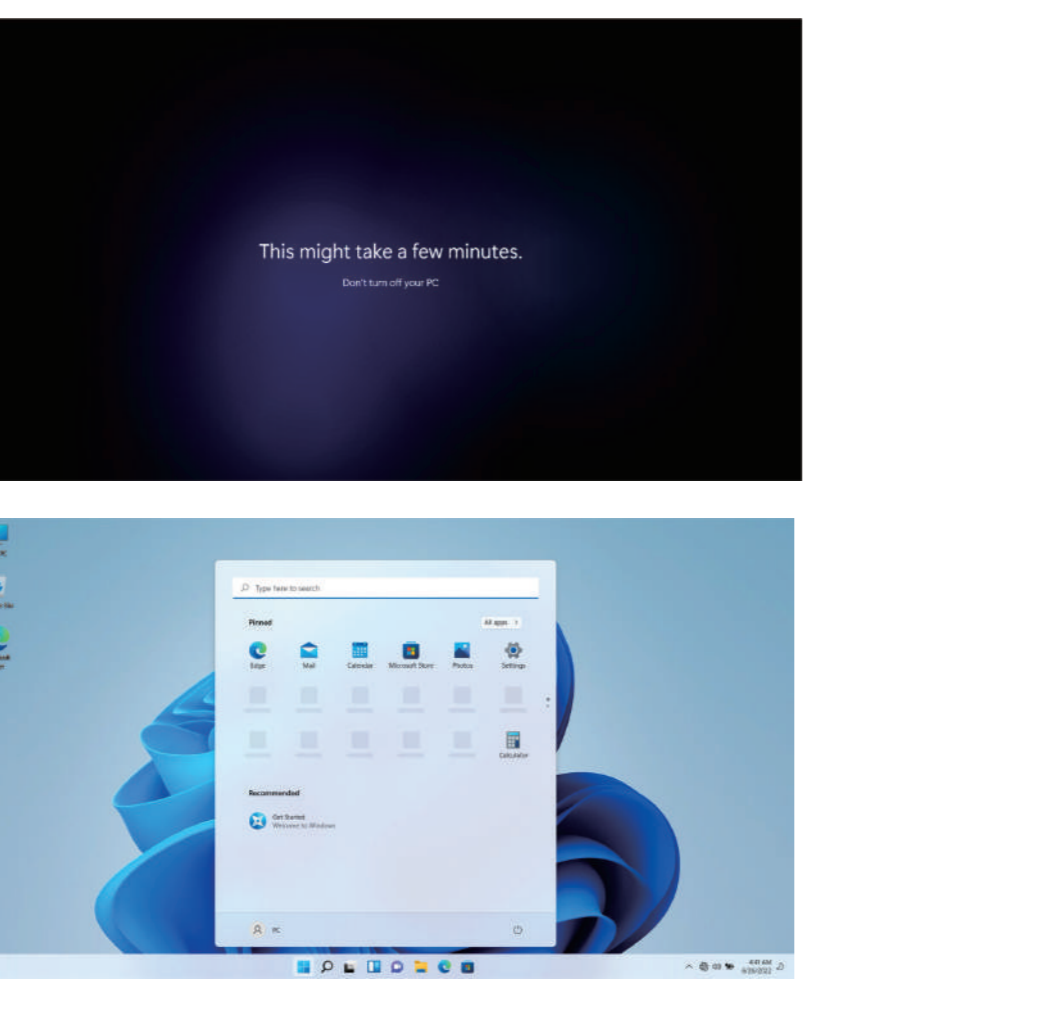
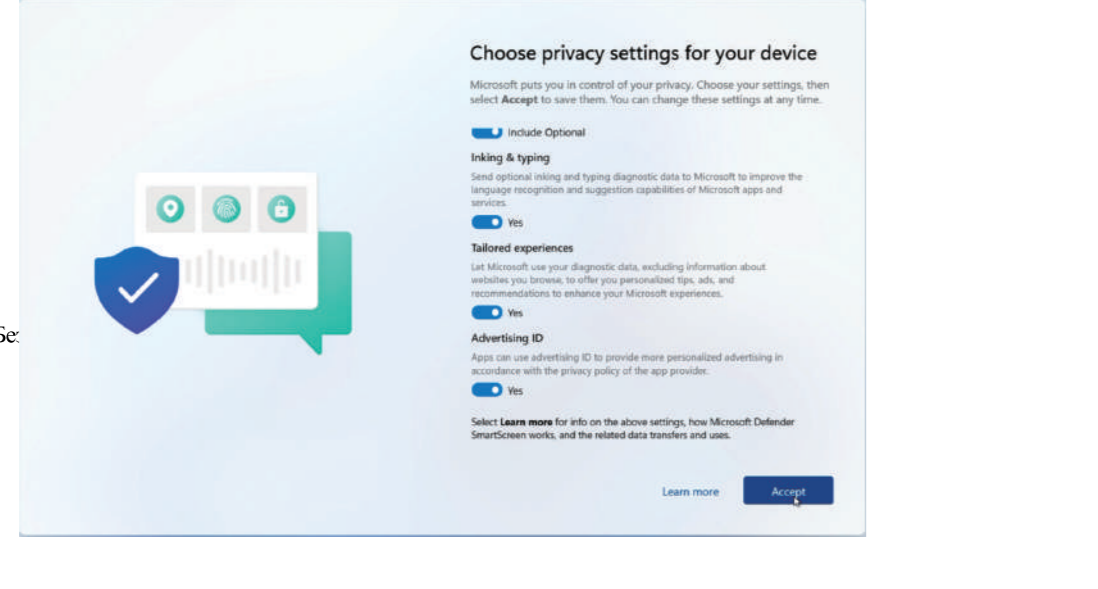
6. Установите имя своей учетной записи (вы должны создать учетную запись, иначе вы не сможете перейти к следующему шагу)



7. После ввода имени учетной записи необходимо создать пароль для запуска. Вы можете ввести пароль или нажать Далее (Next), чтобы пропустить этот шаг



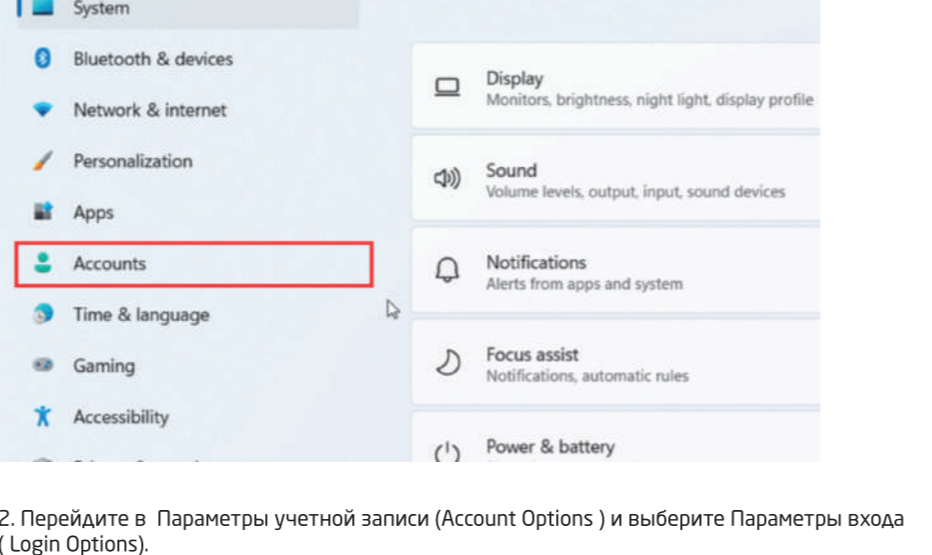
8. Настройки конфиденциальности устройства: нажмите Далее (Next) и выберите Принять (Accept).



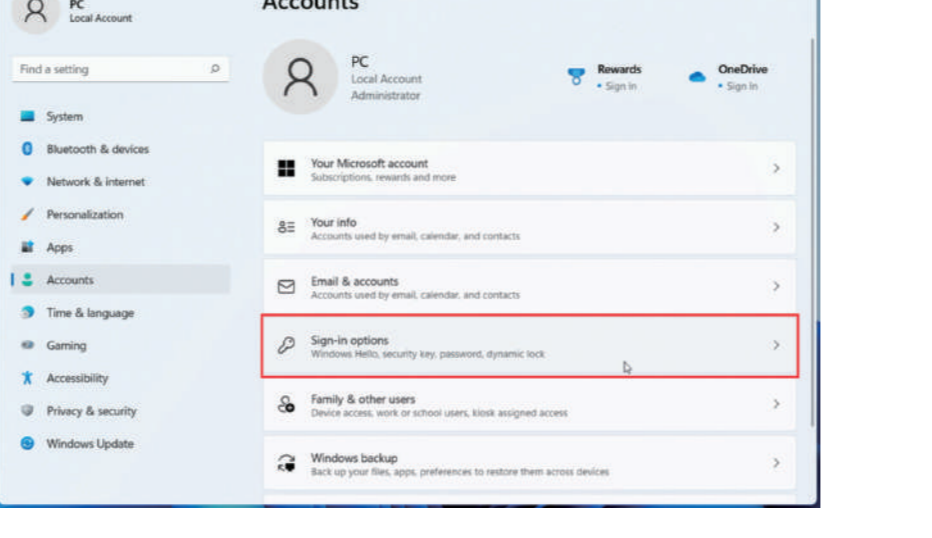
Весь процесс запуска займет от 10 до 20 минут, пожалуйста, подождите. Не отключайте адаптер и кабель питания, чтобы избежать перебоев с питанием в процессе настройки.

Настройка учетной записи

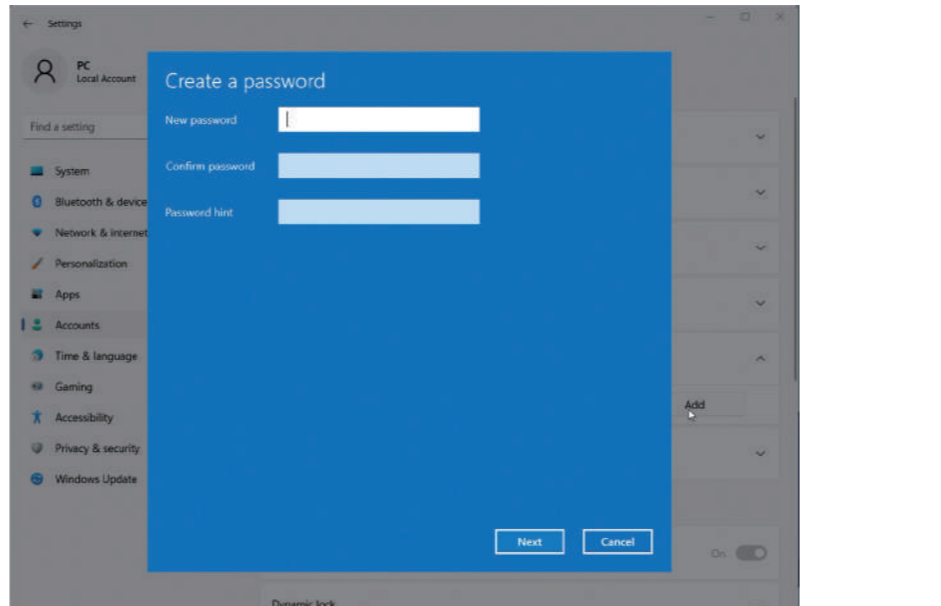
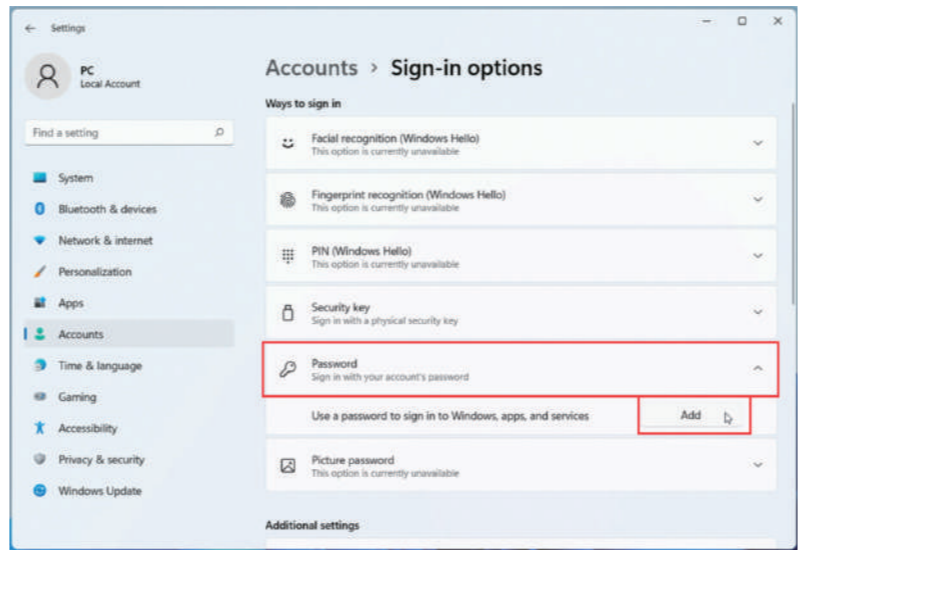
1. Перейдите в настройки Windows 11 (Win+I) и выберите Учетные записи (Accounts)



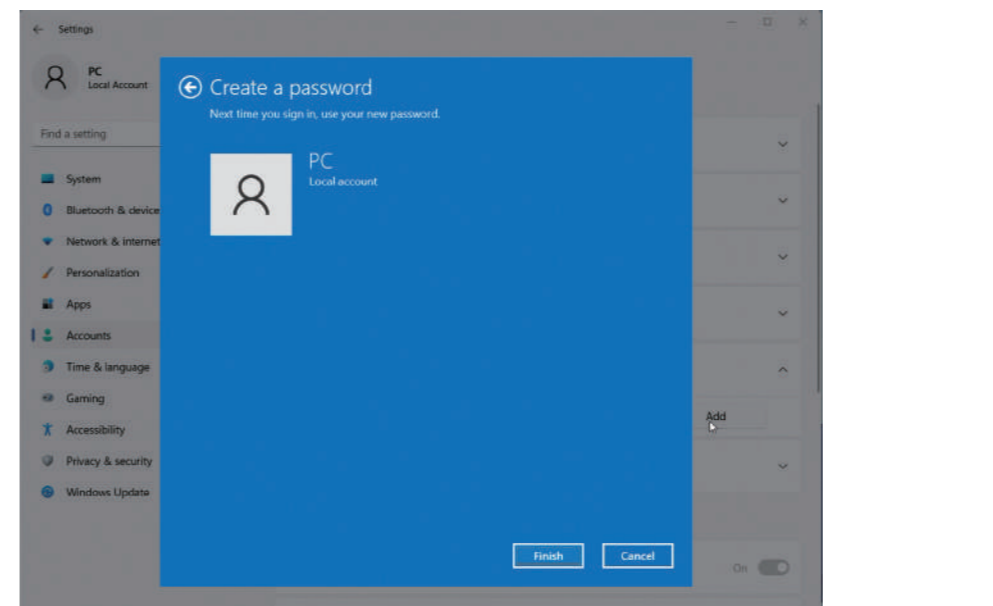
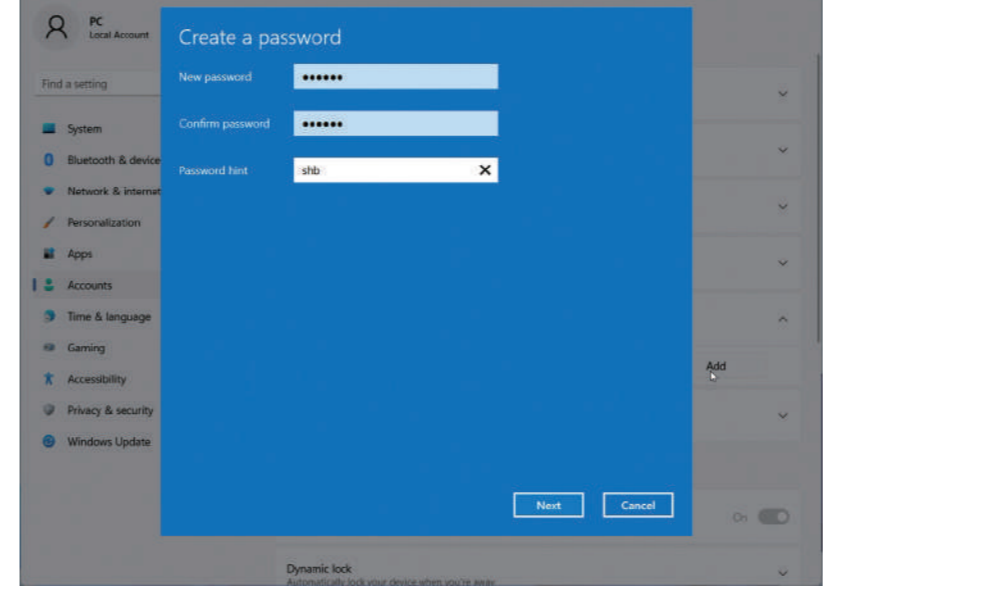
2. Перейдите в Параметры учетной записи (Account Options) и выберите Параметры входа (Login Options).



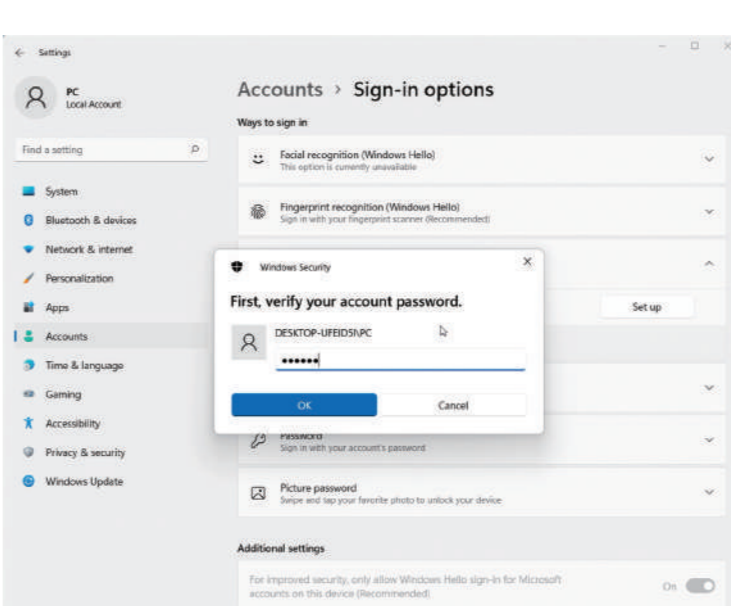
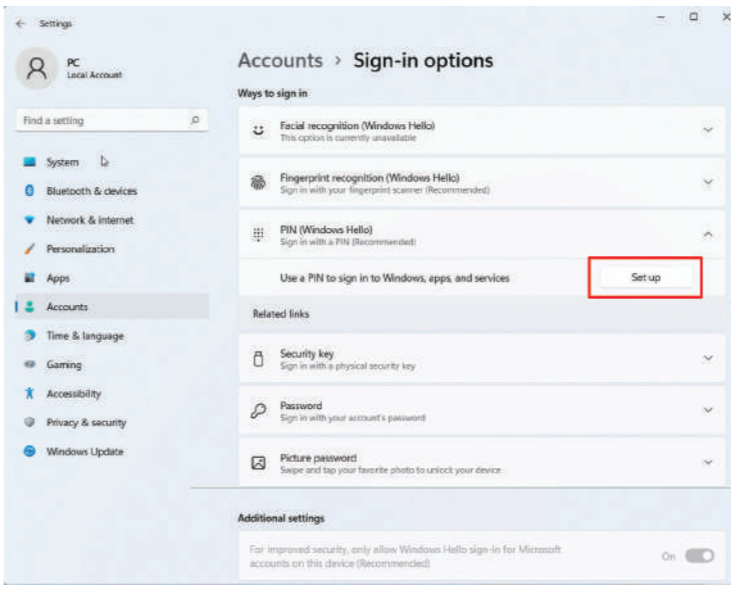
3. На вкладке Параметры входа (Login Options) установите Пароль (Password).



4. После того, как пароль был установлен, а установите PIN-код.



4. После того, как пароль был установлен, а установите PIN-код.



4. После того, как пароль был установлен, а установите PIN-код.

