

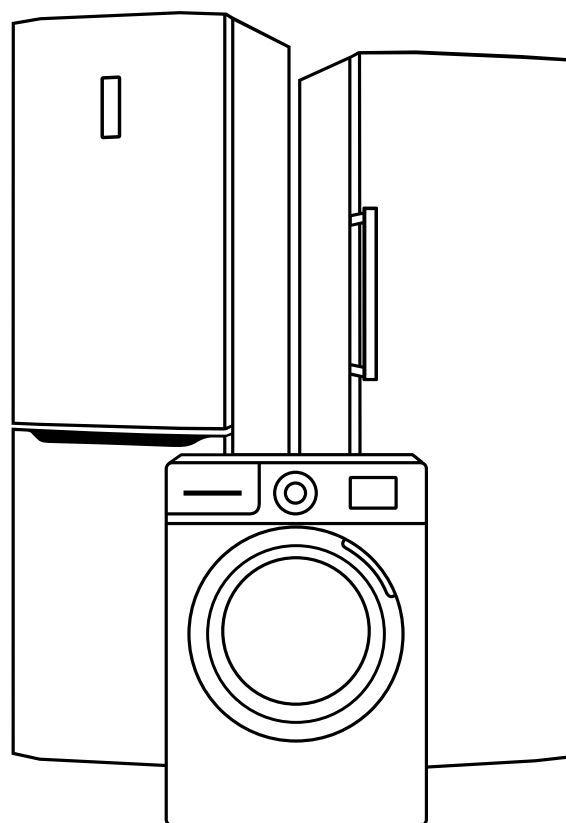
ATLANT

ТАЛАНТЛИВАЯ ТЕХНИКА

- RUS** РУКОВОДСТВО ПО ЭКСПЛУАТАЦИИ
МАШИНА СТИРАЛЬНАЯ АВТОМАТИЧЕСКАЯ
- KAZ** ПАЙДАЛАНУ ЖӨНІНДЕГІ НҰСҚАУЛЫҚ
АВТОМАТТЫ КІР ЖУҒЫШ МАШИНА
- AZE** İSTİFADƏ TƏLİMATI
AVTOMATİK ÇƏMAŞİR MAŞINI
- RON** MANUAL
MAŞINA–AUTOMAT DE SPĂLAT RUFÈ
- UZB** QO'LLASHGA DOIR KO'RSATMALAR
AVTOMAT KIR YUVISH MASHINASI
- TGK** ДАСТУРУЛАМАЛ ОИДИ ИСТИФОДАИ
МОШИНИ АВТОМАТИКИИ ЧОМАШҮЙ
- KYR** КОЛДОНУУ БОЮНЧА НУСКАМА
КИР ЖУУЧУ АВТОМАТ МАШИНАСЫ



atlant.by





МАШИНА СТИРАЛЬНАЯ АВТОМАТИЧЕСКАЯ

Уважаемый покупатель!

При покупке машины стиральной автоматической (далее — машина) проверьте правильность заполнения гарантийной карты, наличие штампа организации, продавшей ее, и даты продажи на отрывных талонах.

Проверьте комплектацию и убедитесь, что машина не имеет видимых повреждений.

Внимательно изучив руководство по эксплуатации до подключения и использования машины, Вы сможете правильно и безопасно ее эксплуатировать. Сохраняйте руководство по эксплуатации на протяжении всего срока службы машины.

Система менеджмента качества разработки, производства и обслуживания изделий ЗАО "АТЛАНТ" соответствует требованиям СТБ ISO 9001-2015 и зарегистрирована в Реестре Национальной системы подтверждения соответствия Республики Беларусь под №ВУ/112 05.01. 002.01 00131.

Руководство по эксплуатации разработано для разных моделей машин. Руководство по эксплуатации имеет приложение, в котором указана информация об управлении машиной и особенностях ее эксплуатации.

В модели машины последние цифры (условно «-XX» или «-XXX») обозначают номер исполнения, который указан в гарантийной карте и на табличке машины, расположенной на внутренней поверхности крышки фильтра. Исполнения модели отличаются конструктивными решениями.

На табличке и гарантийной карте нанесен заводской номер машины. Информация по определению недели и года выпуска изделия представлена в гарантийной карте.

1 ОБЩИЕ СВЕДЕНИЯ

1.1 Машина в соответствии с рисунком 1 предназначена для стирки текстильных изделий, спортивной обуви с применением синтетических моющих средств низкого пенообразования, а также

для полоскания и отжима в бытовых условиях. Все операции по обработке изделий выполняются автоматически в соответствии с заданной программой.

1.2 Машина предназначена только для бытового использования. При использовании машины в коммерческих, промышленных, производственных целях (в ресторане, кафе, офисе, детском саду, санатории, общежитии и т.п.) гарантийные обязательства не распространяются.

1.3 Основные детали машины и комплектующие показаны на рисунке 1, габаритные размеры — на рисунке 2.

1.4 В комплект поставки входят: комплектующие изделия, руководство по эксплуатации с приложением, перечень уполномоченных сервисных организаций, гарантийная карта и этикетка энергетической эффективности машины (далее — этикетка).

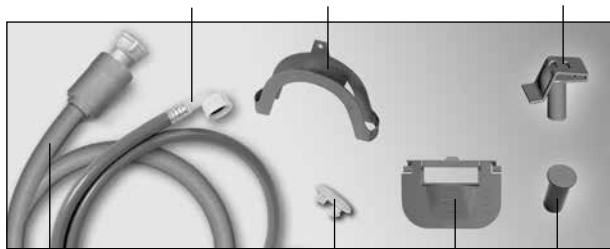
В гарантийной карте приведены знаки соответствия машины техническим регламентам, в таблицах размещены технический лист с характеристиками машины и информация о количестве комплектующих.

1.5 При работе машины уровень воды может визуально не определяться через стекло дверцы, так как применены современные технологии стирки, которые позволяют достичь максимальных результатов качества стирки при минимальном потреблении воды и электрической энергии.

1.6 В машине предусмотрена система электронного контроля, которая способствует равномерности распределения белья в барабане перед каждым отжимом для исключения повышенных вибраций и шума.



шланг наливной (в комплекте с фильтром и шайбой)* кронштейн колпачок* (с меткой MAX)



шланг наливной (с защитной системой)* заглушка шторка* колпачок*

* Входит в комплект поставки в зависимости от модели машины.

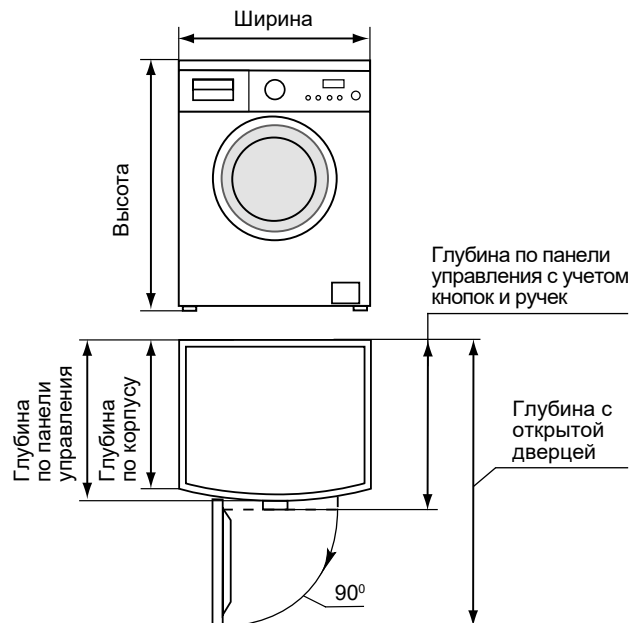


Рисунок 1

Рисунок 2

Информация для предварительного ознакомления. Официальной информацией изготовителя не является

Дополнительно в машине предусмотрена электронная система контроля пенообразования, которая определяет и устраняет повышенное пенообразование при передозировке моющего средства или при использовании моющего средства для ручной стирки.

1.7 В машине (в зависимости от модели) предусмотрена защитная система в наливном шланге, которая определяет утечку воды при повреждении шланга — подача воды из водопровода в машину прекращается, стирка останавливается.

1.8 Дополнительная защитная система «Аквастоп» от утечки воды внутри машины предусмотрена в модели машины с буквой -А- в обозначении. Защитная система прекращает подачу воды из водопровода при повреждении машины — стирка останавливается, вода из бака сливается и на дисплее высвечивается показание неисправности.

1.9 В данной машине во время цикла стирки не задействованы ионы серебра.

1.10 Эксплуатировать машину необходимо:

- при температуре окружающей среды (25 ± 10) °С и относительной влажности не более 75 %;
- при давлении в водопроводной сети от 0,05 до 1 МПа;
- от однофазной электрической сети переменного тока с частотой (50±1) Гц;
- в диапазоне номинальных напряжении 220—230 В электрической сети переменного тока.

ВНИМАНИЕ! Понижение температуры в помещении ниже 0 °С может привести к замерзанию воды в машине и к выходу машины из строя.

1.11 Изготовитель, постоянно работая над дальнейшим совершенствованием конструкции машины и повышением ее качества, оставляет за собой право вносить изменения в конструкцию и комплектацию машины, сохраняя неизменными ее основные технические характеристики.

1.12 После транспортировки при температуре окружающей среды ниже 0 °С машину следует выдержать перед включением в электрическую сеть не менее 24 ч при комнатной температуре.

ВНИМАНИЕ! Изготовитель (продавец) не несет ответственности (в том числе и в гарантийный срок эксплуатации) за дефекты и повреждения изделия, возникшие вследствие нарушения условий эксплуатации или его хранения либо действия непреодолимой силы (пожара, стихийного бедствия и т.п.), воздействия домашних животных, насекомых и грызунов.

2 ТРЕБОВАНИЯ БЕЗОПАСНОСТИ

2.1 Машина — электробытовой прибор, поэтому при ее эксплуатации следует соблюдать общие правила электробезопасности.

2.2 Прибор не предназначен для использования лицами (включая детей) с пониженными физическими, чувственными или умственными способностями либо при отсутствии у них жизненного опыта или знаний, если они не находятся под контролем или не проинструктированы об использовании прибора лицом, ответственным за их безопасность.

Дети должны находиться под контролем для недопущения игры с прибором.

Не позволяйте детям взбираться на машину, играть на ней или внутри неё.

2.3 По типу защиты от поражения электрическим током машина относится к классу I.

2.4 Двухполюсная розетка с заземляющим контактом для подключения машины должна быть установлена в месте, доступном для экстренного отключения машины от электрической сети.

2.5 Перед подключением машины к электрической сети необходимо визуально проверить отсутствие повреждений шнура питания. Шнур не должен перегибаться и быть пережатым.

При повреждении шнура питания его замену, во избежание опасности, должен производить изготовитель, сервисная служба или аналогичный квалифицированный персонал.

2.6 Меры предосторожности следует соблюдать при перемещении и транспортировании машины, так как она имеет большую массу.

ВНИМАНИЕ! Не становитесь на стиральную машину,

не используйте машину в качестве подставки, тумбы и т.п.

ЗАПРЕЩАЕТСЯ устанавливать машину вне помещения, чтобы не подвергать ее атмосферному воздействию.

ЗАПРЕЩАЕТСЯ эксплуатировать машину без установки пластмассовых заглушек в соответствии с 3.1.2.

ВНИМАНИЕ! Не подсовывайте руки, металлические предметы под машину, не касайтесь вращающегося барабана.

2.7 При подключении машины к сети холодного водоснабжения следует использовать только новый наливной шланг, входящий в комплект поставки.

ЗАПРЕЩАЕТСЯ использовать в машине средства, содержащие растворители, так как существует опасность выделения ядовитых газов, повреждения машины, возгорания и взрыва.

ВНИМАНИЕ! Не опирайтесь на открытую дверцу машины во избежание поломки кронштейна крепления дверцы.

2.8 В процессе стирки не рекомендуется прикасаться к стеклу дверцы машины, так как оно нагревается и может стать причиной ожога.

2.9 По завершении стирки необходимо выключить машину, отключить ее от электрической сети, вынув вилку из розетки, и закрыть кран подачи воды.

Для обеспечения электрической и пожарной безопасности ЗАПРЕЩАЕТСЯ:

- подключать машину к электрической сети, имеющей неисправную защиту от токовых перегрузок;

- использовать для подключения машины розетку без заземляющего контакта;

- использовать для подключения машины к электрической сети переходники, многоместные (имеющие два и более мест подключения) розетки и удлинительные шнуры;

- отключать машину от электрической сети, взявшись за шнур питания;

- вставлять и вынимать вилку шнура питания из розетки, прикасаться к работающей машине мокрыми руками;

- мыть машину под струей воды;

- самостоятельно производить ремонт и вносить изменения в конструкцию машины и ее водо- и электроснабжение, что может привести к серьезным повреждениям машины и лишить права на гарантийный ремонт. Ремонт должен производиться только квалифицированным механиком сервисной службы, так как после неквалифицированно выполненного ремонта изделие может стать источником опасности.

2.10 В случае возникновения в работе машины неисправности, связанной с появлением электрического треска, задымления и т.п., следует немедленно отключить машину от электрической сети, вынув вилку шнура питания из розетки, закрыть кран подачи воды и вызвать механика сервисной службы.

При возникновении пожара следует немедленно отключить машину от электрической сети, закрыть кран подачи воды, принять меры к тушению пожара и вызвать пожарную службу.

2.11 Срок службы машины 10 лет при эксплуатации в бытовых условиях.

ВНИМАНИЕ! По истечении срока службы машины изготовитель не несет ответственности за безопасную работу изделия. Дальнейшая эксплуатация может быть небезопасной, так как значительно увеличивается вероятность возникновения электро- и пожароопасных ситуаций из-за естественного старения материалов и износа составных частей машины.

3 ПОДГОТОВКА МАШИНЫ К РАБОТЕ

3.1 ПОДГОТОВКА К УСТАНОВКЕ

3.1.1 Освободить машину от упаковочных материалов (полиэтиленовой пленки, пенополистирольных деталей). Снять защитную пленку с дисплея (при наличии).

ВНИМАНИЕ! Чтобы не повредить машину, не перемещайте ее, взявшись за лоток, дверцу или уплотнитель в соответствии с рисунком 1.

3.1.2 Для транспортировки машины бак зафиксирован блокировочными винтами.

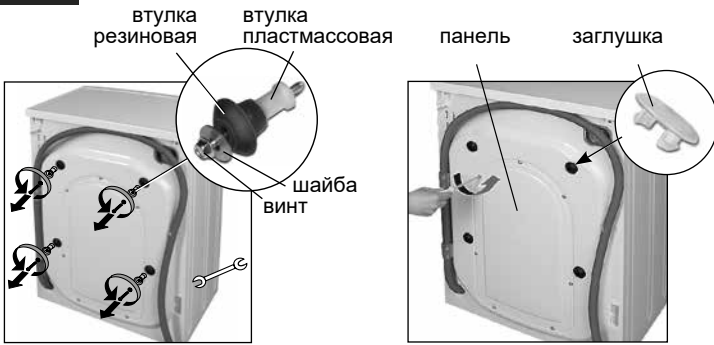


Рисунок 3



Рисунок 4

Четыре винта необходимо открутить с помощью гаечного ключа и вынуть резиновые и пластмассовые втулки в соответствии с рисунком 3. Закрыть отверстия пластмассовыми заглушками в соответствии с рисунком 4, входящими в комплект поставки.

ВНИМАНИЕ! Если при извлечении винтов пластмассовые втулки остались внутри машины и их не удалось вынуть, следует снять заднюю панель в соответствии с рисунком 4 с помощью крестообразной отвертки и достать их. Панель установить на место.

Винты, шайбы в сборе со втулками следует сохранить для возможной транспортировки машины в будущем.

ВНИМАНИЕ! Во избежание возможного повреждения корпуса не включайте машину с установленными блокировочными винтами, резиновыми и пластмассовыми втулками.

3.2 УСТАНОВКА МАШИНЫ

3.2.1 Машина должна устанавливаться на прочную, ровную, чистую и сухую поверхность. Мягкое покрытие пола (ковер, покрытие на пенополиуретановой основе и др.) способствует вибрации и ухудшению вентиляции машины.

На деревянный пол машину следует устанавливать, предварительно прочно прикрепив к полу плиту из древесных материалов толщиной не менее 15 мм. Для повышения устойчивости машины в процессе работы на деревянном полу рекомендуется устанавливать ее в углу помещения.

3.2.2 Машину выставить по уровню строго горизонтально, выворачивая или вворачивая прежде всего передние регулируемые опоры в соответствии с рисунком 5: гаечным ключом 17 мм ослабить контргайки на опорах, отрегулировать высоту опор, зажать контргайки. Неправильная установка машины по уровню или недостаточная затяжка контргаек впоследствии может стать источником вибрации и повышенного шума при работе машины.

ВНИМАНИЕ! Для обеспечения максимальной устойчивости машины выворачивание опор должно быть минимальным.

3.3 ПОДКЛЮЧЕНИЕ К ЭЛЕКТРИЧЕСКОЙ СЕТИ

ВНИМАНИЕ! Машина должна быть заземлена.

3.3.1 Машина должна подключаться к электрической сети через отдельную двухполюсную розетку с контактом заземления, допустимый ток которой не менее 16 А. К розетке должен быть подведен трехпроводной кабель с медными жилами сечением не менее 1,5 мм² или алюминиевыми жилами сечением не менее 2,5 мм², подключенный через отдельное автоматическое устрой-

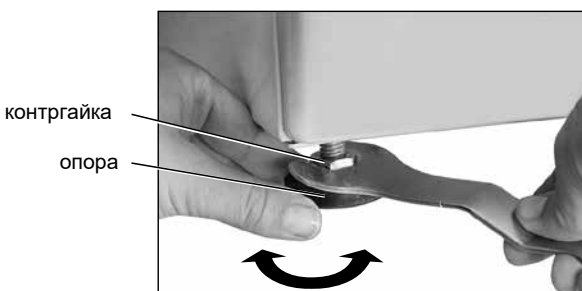


Рисунок 5

ство защиты электрической сети, рассчитанное на максимальный ток (ток срабатывания) 16 А и ток утечки 30 мА.

Если розетка не имеет подводки указанного кабеля, установленного автоматического устройства защиты или удалена от места установки машины, необходимо провести доработку электрической сети и монтаж автоматического устройства защиты, розетки. Работы по вышеуказанным требованиям должны быть выполнены квалифицированным персоналом.

ЗАПРЕЩАЕТСЯ заземление прокладывать отдельным проводом от газового, отопительного, водопроводного или канализационного оборудования.

ВНИМАНИЕ! Изготовитель (продавец) не несет ответственности за причиненный ущерб здоровью и собственности, если он вызван несоблюдением указанных требований к подключению.

3.4 ПОДКЛЮЧЕНИЕ К ВОДОПРОВОДУ И КАНАЛИЗАЦИИ

3.4.1 Машина подключается только к сети холодного водоснабжения через кран подачи воды с резьбовым патрубком 3/4 дюйма.

3.4.2 Перед подключением машины к водопроводу следует:

- открыть водопроводный кран и дать стечь воде, чтобы смыть из труб загрязнения в виде песка и ржавчины;

- проверить чистоту фильтра в наливном шланге в соответствии с рисунком 6 или в наливном шланге с защитной системой в соответствии с рисунком 7 (в зависимости от комплектации);

- присоединить наливной шланг к резьбовому патрубку крана подачи воды в соответствии с рисунком 6 или 7 и к машине в соответствии с рисунком 8, туго затянув гайки рукой.

3.4.3 Во время стирки кран подачи воды должен быть полностью открыт в соответствии с рисунком 9.

3.4.4 Сливной шланг в соответствии с рисунком 10 должен находиться на высоте от 60 до 90 см от уровня пола. Не следует извлекать шланг из кронштейнов или удалять кронштейны крепления шланга с задней стенки машины. При несоблюдении данных требований работоспособность машины будет нарушена.

3.4.5 Для слива воды непосредственно в канализацию сливной шланг машины устанавливается выше колена стока (сифона) в канализационную трубу с внутренним диаметром не менее 40 мм во избежание обратного засасывания сточной воды в машину.

Сливной шланг может подключаться непосредственно к сифону с патрубком в соответствии с рисунком 11.

3.4.6 При сливе воды в мойку или ванну шланг в соответствии с рисунком 12 необходимо закрепить в месте перегиба специальным кронштейном, входящим в комплект поставки машины. Шланг не должен быть погружен в воду.

ВНИМАНИЕ! Наливной и сливной шланги после подключения к водопроводу и канализации не должны быть перегнуты или сдавлены.

3.4.7 После подключения машины к водопроводу и канализации следует проверить герметичность соединений шлангов — места соединений должны быть сухими.

4 ПЕРВОЕ ВКЛЮЧЕНИЕ

4.1 ПЕРВАЯ СТИРКА

4.1.1 Каждая машина проходит испытания у изготовителя, поэтому в машине может быть небольшое количество воды. Для



Рисунок 6



Рисунок 7



Рисунок 8



Рисунок 9

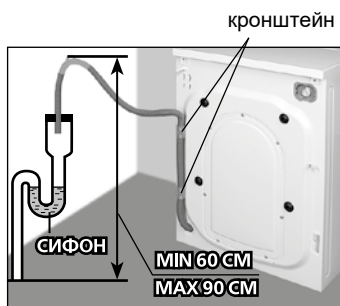


Рисунок 10



Рисунок 11



Рисунок 12

очистки машины изнутри и удаления воды, оставшейся после испытаний, необходимо выполнить первую стирку без загрузки белья.

4.1.2 Первую стирку выполнить, установив программу «ХЛОПОК» и температуру 90 °С (см. приложение).

ВНИМАНИЕ! При первой стирке в отделение 2 лотка в соответствии с рисунками 14,15 загрузить половину нормы моющего средства для максимальной загрузки белья, учитывая рекомендации производителя моющего средства.

4.2 ОБЩИЕ РЕКОМЕНДАЦИИ ПЕРЕД НАЧАЛОМ СТИРКИ

4.2.1 Перед включением машины следует открыть водопроводный кран и, сливая воду, убедиться, что вода не содержит загрязнений в виде песка, ржавчины и т.п.

ВНИМАНИЕ! Изготовитель (продавец) не несет ответственности (в том числе и в гарантийный срок эксплуатации) за качество стирки, а также дефекты и повреждения машины, связанные с использованием воды, которая загрязнена ржавчиной, песком, окалиной и т.п.

4.2.2 Проверить правильность установки наливного и сливного шлангов (см. 3.4).

Если машина долго не использовалась, следует слить застоявшуюся воду из наливного шланга, открутив гайку и отсоединив шланг от крана подачи воды и от машины. Наливной шланг присоединить к водопроводу и машине в соответствии с 3.4.2.

4.3 ЗВУКОВАЯ СИГНАЛИЗАЦИЯ

4.3.1 Звуковой сигнал сопровождает начало и окончание работы машины, а также раздается при задании несовместимых функций, при случайном нажатии кнопок во время работы машины по выбранной программе.

5 ПОРЯДОК РАБОТЫ

5.1 Подготовить и загрузить белье в машину (см. 6.1).

Проверить, нет ли в барабане посторонних предметов, не находятся ли там домашние животные.

Плотно закрыть дверцу машины до щелчка, предварительно сняв блокировку дверцы от закрывания, если она предусмотрена в машине (см. 5.7).

ВНИМАНИЕ! Белье не должно выступать за пределы барабана и быть зажато между дверцей и уплотнителем.

ВНИМАНИЕ! Для экономии синтетических моющих средств (далее — СМС), электрической энергии и для уменьшения загрязнения окружающей среды при выборе программы стирки учитывайте вид ткани и степень загрязнения изделия.

5.2 Выдвинуть лоток из машины и проверить нет ли в отделениях остатков СМС, воды от предыдущей стирки. В случае их наличия необходимо промыть лоток в соответствии с 7.1.2.

В лоток загрузить моющее средство, предназначенное для автоматических стиральных машин, и средство для спецобработки (см. 6.2). Плавно закрыть лоток.

ЗАПРЕЩАЕТСЯ во время работы машины вынимать лоток для моющих средств, чтобы не происходило вытекание воды из машины и ее разбрызгивание.

5.3 Вставить вилку шнура питания в розетку и открыть кран подачи воды (см. рис. 9).

5.4 Включить машину в соответствии с приложением. Выбрать программу стирки и установить при необходимости основные па-

раметры, выбрать дополнительные функции. Для начала работы машины нажать кнопку СТАРТ/ПАУЗА — раздается звуковой сигнал, сработает блокировочное устройство дверцы и машина начнет работать.

ВНИМАНИЕ! Во избежание поломки блокировочного устройства дверцы:

- не пытайтесь открыть дверцу, прилагая чрезмерное усилие, до ее автоматической разблокировки;
- не допускайте ударов дверцы при ее открывании и закрывании.

ВНИМАНИЕ! Если дверцу можно открыть после нажатия кнопки СТАРТ/ПАУЗА или во время работы машины, необходимо прекратить использовать машину и обратиться в сервисную службу.

ЗАПРЕЩАЕТСЯ эксплуатация машины с неисправным блокировочным устройством дверцы.

5.5 После окончания последней операции стирки отключается блокировочное устройство дверцы, раздается звуковой сигнал.

5.6 По завершении стирки следует выключить машину в соответствии с приложением. Вынуть вилку шнура питания из розетки и закрыть кран подачи воды.

Если машина не отключена от электрической сети, то тройной звуковой сигнал раздается еще пять раз с интервалом в одну минуту. Открыть дверцу и достать белье.

Слегка выдвинуть лоток и оставить дверцу приоткрытой, пока внутренние части машины не станут сухими. Во избежание появления запаха в машине дверца должна оставаться приоткрытой до следующей стирки. Рекомендуется установить блокировку дверцы от закрывания в соответствии с 5.7.

ВНИМАНИЕ! Прекращение подачи напряжения в электрической сети во время стирки не влияет на последующую работу машины: после возобновления подачи напряжения в электрической сети машина продолжает выполнение программы с начала операции стирки, на которой была остановлена.

5.7 БЛОКИРОВКА ДВЕРЦЫ ОТ ЗАКРЫВАНИЯ

5.7.1 Блокировка дверцы предусмотрена в некоторых моделях машины для избежания случайного включения машины, например детьми. Для блокировки дверцы от закрывания следует повернуть втулку в соответствии с рисунком 13 с помощью отвертки по часовой стрелке до упора — втулка выдвинется вперед и не даст закрыть дверцу. Для снятия блокировки перед началом стирки следует совершить действия в обратной последовательности.



Рисунок 13

6 РЕКОМЕНДАЦИИ И СОВЕТЫ

6.1 ПОДГОТОВКА И ЗАГРУЗКА БЕЛЬЯ

6.1.1 Перед началом стирки необходимо:

- рассортировать белье и одежду, отделив цветные изделия от белых;

— распределить изделия по типам тканей, проверив символы на этикетках (см.6.3).

Определить степень загрязнения изделий для выбора программы стирки (см. приложение):

— при легком загрязнении белье имеет неприятный запах, пятна и загрязнения не заметны;

— при среднем загрязнении белье заметно загрязнено и (или) слегка запятнано;

— при сильном загрязнении на белье видны загрязнения и (или) пятна.

Некоторые пятна (от травы, шариковых ручек, растительного масла, краски и т.п.) невозможно удалить с изделий при обычной стирке в машине. Поэтому их выводят вручную перед стиркой в машине. Делают это сначала на малозаметном участке изделия, начиная обработку с края пятна и постепенно приближаясь к его центру для предупреждения образования разводов.

ВНИМАНИЕ! Не следует новое цветное белье стирать вместе с другими изделиями, так как оно может полинять. Белое белье следует стирать отдельно.

6.1.2 Перед загрузкой белья в барабан следует:

— проверить, чтобы карманы одежды были пусты, разорванные части зашты, молнии, пояса, пряжки и крючки были застегнуты, трудноудаляемые пятна были предварительно выведены;

— очистить с помощью щетки одежду (карманы, отвороты) от песка;

— вывернуть наизнанку брюки, изделия с аппликациями, вязаные и трикотажные изделия (трикотажное белье, футболки, изделия с начесом и т.п.).

— мелкие вещи (носки, носовые платки и т.п.), бюстгалтеры с косточками, а также деликатные изделия (тонкие колготки, чулки и т.п.) уложить в специальную сетку или мешок и стирать одновременно с другим бельем.

ВНИМАНИЕ! Попадание в машину посторонних предметов (монеты, скрепки и т.п.) вместе с бельем может стать причиной засорения насоса, повреждения или поломки деталей машины. Подобные неисправности не подлежат гарантийному ремонту.

6.1.3 Для получения лучших результатов стирки и отжима рекомендуется рассортированное белье расправить и расположить свободно внутри барабана машины.

Крупные изделия следует стирать вместе с мелкими и укладывать в барабан, чередуя друг с другом. Уложенные так изделия при отжиге более равномерно распределяются внутри барабана.

ЗАПРЕЩАЕТСЯ загружать в машину одно изделие из ткани, впитывающей большое количество воды (куртку, махровый халат, полотенце, коврики и т.п.), из-за чего может возникнуть дисбаланс в барабане при отжиге. Рекомендуется добавить еще одно или два аналогичных изделия.

ВНИМАНИЕ! При неравномерном распределении белья в барабане срабатывает система электронного контроля дисбаланса, которая стремится равномерно распределить белье в барабане, многократно запуская отжим. Если дисбаланс за время работы системы не устранен, скорость отжима автоматически снижается или отжим не производится.

Таблица 1

Особенности ткани	Температура стирки, °C	СМС
Белая, прочноокрашенная хлопковая или льняная, стойкая к кипячению	от 20 до 90	Универсальное с отбеливателем
Цветная хлопковая или льняная	от 20 до 60	Для цветных изделий
Цветная синтетическая и смешанная	от 20 до 60	Для цветных и деликатных изделий
Тонкая деликатная, включая шелковую	от 20 до 40	Для деликатных изделий
Шерстяная	от 20 до 40	Для шерсти

6.1.4 При загрузке белья меньше максимальной массы расход воды и электроэнергии автоматически уменьшается.

ВНИМАНИЕ! Не перегружайте машину — ухудшается качество стирки, увеличивается сминание белья. Не превышайте максимальную загрузку сухого белья для каждой программы (см. приложение).

6.1.5 Перед началом стирки спортивной обуви необходимо:

— достать шнурки из обуви;

— вытряхнуть песок и вымыть обувь снаружи.

ВНИМАНИЕ! Не рекомендуется стирать спортивную обувь из натуральной кожи, замши и нубука.

6.2 ПРИМЕНЕНИЕ СМС

6.2.1 В машине предусмотрен лоток для моющих средств в соответствии с рисунками 14 или 15 (в зависимости от конструкции).

Лоток имеет три отделения, отмеченные цифрами и символом:

1 — для предварительной стирки с использованием порошкообразных СМС и отбеливающих средств;

2 — для основной стирки (со шторкой для жидких СМС в зависимости от конструкции);

☼ — для средств спецобработки (кондиционирующих, смягчающих, крахмалящих, ароматизирующих добавок).

6.2.2 Для стирки следует использовать СМС, отбеливатели и кондиционирующие добавки, предназначенные для автоматических стиральных машин, с учетом рекомендации производителя СМС. Густые кондиционирующие добавки-гели рекомендуется перед использованием разбавить водой в пропорции 1:1.

ВНИМАНИЕ! Не рекомендуется использовать для стирки отбеливатели-гели.

6.2.3 Выбор СМС зависит от особенности ткани (вид, цвет) и степени загрязнения изделий, температуры стирки (см. таблицу 1).

6.2.4 Дозировка СМС определяется в соответствии с указаниями производителя, с учетом степени загрязнения изделий, жесткости воды и массы загружаемого белья (при половинной загрузке белья доза СМС на 1/4 меньше максимальной дозы, при минимальной загрузке — в 2 раза меньше).

ВНИМАНИЕ! Передозировка СМС, а также использование СМС для ручной стирки вызывает обильное пенообразование, которое снижает эффективность полоскания и приводит к



Рисунок 14



Рисунок 15

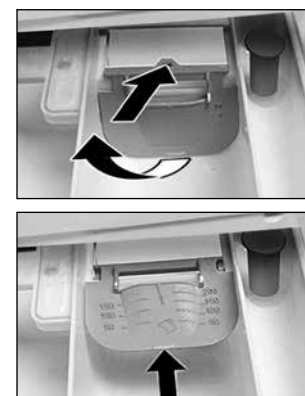


Рисунок 16

увеличению расхода воды и длительности стирки. При недостаточном количестве СМС белье приобретает серый оттенок.

6.2.5 При использовании порошкообразного СМС необходимо следить, чтобы порошок при загрузке в лоток не попадал в отделение ☼, так как в процессе полоскания будет образовываться пена и на вещах могут появиться белые пятна.

6.2.6 Перед использованием порошкообразного СМС в лотке в соответствии с рисунком 15 необходимо открыть шторку в соответствии с рисунком 16: нажать на ее выступ и перевести в горизонтальное положение, затем задвинуть до упора в направлении стрелки.

6.2.7 При выборе дополнительных функций 🍷, 🍷🍷 рекомендуется использовать только порошкообразные СМС, которые помещают в отделение 1 и в отделение 2 в соответствии с рисунками 14, 15.

6.2.8 Жидкое СМС, используемое только для основной стирки, рекомендуется заливать в отделение 2 непосредственно перед началом стирки. Допускается использовать дозирующую емкость, предлагаемую производителем СМС.

В машине с лотком в соответствии с рисунком 15 перед использованием жидкого СМС следует шторку перевести в вертикальное положение: выдвинуть ее на себя до упора и опустить.

На шторке нанесены числовые уровни дозировки в миллилитрах (в зависимости от конструкции): слева — 150, 100, 50 для машин с глубиной по корпусу 337 мм, 407 мм; справа — 200, 150, 100, 50 для машин с глубиной по корпусу 482 мм. Габаритные размеры указаны в гарантийной карте.

ВНИМАНИЕ! При использовании жидкого СМС в отделении 2 (для основной стирки) не допускается задание дополнительных функций 🍷, 🍷🍷, 🕒.

6.2.9 Перелив средств спецобработки в отделении ☼ (выше метки MAX на колпачке в соответствии с рисунком 14 или метки на боковой поверхности отделения в соответствии с рисунком 15), а также попадание их в соседние отделения приводит к ухудшению качества стирки.

6.2.10 Отбеливающие средства при выборе программы «Пятна», «Удаление пятен» или «Биоуход» помещают в отделение 1, и отбеливание происходит непосредственно после основной стирки.

ВНИМАНИЕ! При использовании отбеливателя не допускается задание дополнительной функции «Предварительная стирка».

6.2.11 Для улучшения качества стирки и защиты машины от известковых отложений при стирке в воде со степенью жесткости II или III рекомендуется добавлять к СМС в отделение 2 смягчитель воды в объеме согласно рекомендациям производителя.

Степень жесткости воды определяется по таблице 2. Информацию о жесткости воды можно получить на местном предприятии водоснабжения.

6.3 МЕЖДУНАРОДНЫЕ СИМВОЛЫ ПО УХОДУ ЗА ТЕКСТИЛЬНЫМИ ИЗДЕЛИЯМИ

6.3.1 При выборе программы и температуры стирки рекомендуется ознакомиться с символами по уходу за изделиями на ярлыке, чтобы в процессе стирки вещи не сели и не полиняли.

Таблица 2

Степень жесткости	Характеристика воды	Жесткость воды в °dH	Жесткость воды в миллимолях на литр
I	Мягкая	От 0 до 7	До 1,3
II	Средней жесткости	От 7 до 14	От 1,3 до 2,5
III	Жесткая	От 14 до 21	От 2,5 до 3,8

Основные символы условий стирки:

- 🧺 — стирка, 🧺🧺 — деликатная стирка;
- 95 — максимальная температура стирки 95 °C;
- 60 — максимальная температура стирки 60 °C;
- 40 — максимальная температура стирки 40 °C;
- 30 — максимальная температура стирки 30 °C;
- 🧺👉 — ручная стирка.

Изделия, на ярлыке которых нанесен символ 🧺🚫, стирать не следует.

7 УХОД ЗА МАШИНОЙ

7.1 ОЧИСТКА МАШИНЫ

ВНИМАНИЕ! Перед очисткой машину отключите от электрической сети и закройте кран подачи воды.

7.1.1 Очистку машины необходимо проводить регулярно. Наружные поверхности машины, детали из пластмассы и резины следует протирать только влажной мягкой тканью.

После каждой стирки рекомендуется протирать уплотнитель по контуру в соответствии с рисунком 1 сухой мягкой тканью.

ВНИМАНИЕ! Тщательно удаляйте скопления посторонних частиц на уплотнителе дверцы.

ЗАПРЕЩАЕТСЯ использовать для очистки машины химические вещества, абразивные составы, спирт, бензин и прочие растворители.

7.1.2 Лоток для моющих средств необходимо периодически промывать, предварительно достав его из машины:

- выдвинуть его на себя до упора;
- взявшись за боковые поверхности отделения ☼ в соответствии с рисунком 17 или за боковые поверхности отделения 1 в соответствии с рисунком 18, слегка надавить на выступ колпачка или клавиши в направлении стрелки и потянуть на себя.

Достать из лотка колпачок, шторку (при наличии) и тщательно вымыть наружные и внутренние поверхности под струей теплой воды. Промыть лоток в соответствии с рисунком 19. Вставить съемные детали в отделения лотка, установить лоток в машину и плавно закрыть его.

7.1.3 При попадании в машину вместе с бельем ржавеющих предметов на барабане могут появиться пятна ржавчины, которые необходимо удалить средствами для чистки предметов из нержавеющей стали.

7.2 ОЧИСТКА ФИЛЬТРОВ ПОДАЧИ ВОДЫ

7.2.1 Фильтр в наливном шланге в соответствии с рисунками 6 или 7, а также фильтр в резьбовом патрубке электроклапана в соответствии с рисунком 20 установлены для предотвращения попадания в машину вместе с водой механических примесей



Рисунок 17



Рисунок 18



Рисунок 19



Рисунок 20

крышка фильтра

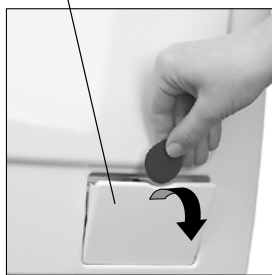


Рисунок 21

крышка фильтра

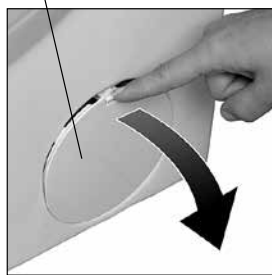


Рисунок 22

(песка, металлической стружки и т.п.). Очистку фильтров рекомендуется производить не реже одного раза в год.

7.2.2 Для очистки фильтров необходимо:

- отсоединить наливной шланг от крана подачи воды в соответствии с рисунками 6 или 7, повернув гайку против часовой стрелки;
- отсоединить наливной шланг от резьбового патрубка электроклапана машины в соответствии с рисунком 8, повернув гайку против часовой стрелки;
- извлечь фильтр из резьбового патрубка электроклапана с помощью плоскогубцев или пинцета в соответствии с рисунком 20;
- удалить из фильтров мусор, прочистить щеткой и промыть съемные фильтры под струей воды.

Фильтры после очистки установить на наливной шланг и в резьбовой патрубков электроклапана в обратной последовательности. Присоединить наливной шланг и проверить герметичность соединений — места соединений должны быть сухими при работе машины.

7.3 ОЧИСТКА ФИЛЬТРА НАСОСА

7.3.1 Фильтр насоса препятствует попаданию ворса, ниток, мелких предметов (пуговиц, скрепок, монет и т.п.) в насос слива при стирке белья. Для избежания повреждения насоса рекомендуется один раз в полгода очищать фильтр от засорений, при стирке изделий с длинным ворсом — после каждой стирки.

7.3.2 Перед очисткой необходимо слить воду, оставшуюся в насосе. Для этого открыть крышку фильтра (в зависимости от конструкции):

- используя отвертку, монету или другой заостренный предмет в соответствии с рисунком 21;
- нажав на клавишу в соответствии с рисунком 22.

Вытянуть до упора из машины шланг и установить емкость для сбора воды в соответствии с рисунком 23а) или 23б). Высота емкости должна быть ниже отверстия выхода шланга из машины. Достать пробку из шланга и слить воду в емкость.

В случае большого объема воды в баке машины слив производится несколько раз.

Повернуть ручку фильтра против часовой стрелки в соответствии с рисунком 23 и вынуть фильтр.

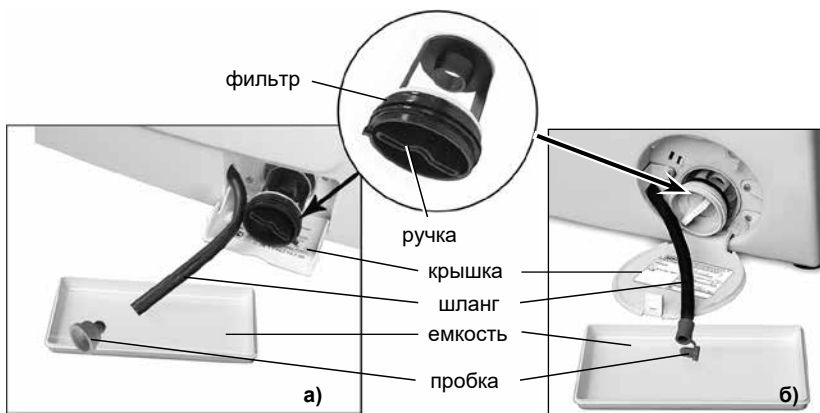


Рисунок 23

ВНИМАНИЕ! При повороте ручки фильтра возможно вытекание остатков воды.

7.3.3 Удалить из фильтра мусор, промыть фильтр под струей воды.

7.3.4 Установить пробку в шланг (при наличии) и фильтр в машину в обратной последовательности. Проверить правильность установки и фиксацию положения фильтра. Закрыть крышку фильтра.

8 УСЛОВИЯ ХРАНЕНИЯ И ТРАНСПОРТИРОВАНИЯ

8.1 Упакованную стиральную машину следует хранить при относительной влажности не выше 80% в закрытых помещениях с естественной вентиляцией.

8.2 Если машина длительное время не будет использоваться и будет храниться в неотапливаемом помещении, необходимо полностью удалить из машины воду:

- отключить машину от электрической сети, вынув вилку шнура питания из розетки;
- отключить машину от водопроводной сети, отсоединив наливной шланг от крана подачи воды;
- отсоединить сливной шланг от канализации и опустить его в предварительно подставленную емкость для удаления оставшейся в шланге воды;
- слить воду из фильтра в соответствии с 7.3.2 и слегка наклонить машину вперед для полного удаления воды.

8.3 Перед транспортировкой машины необходимо:

- удалить из машины остатки воды в соответствии с 8.2;
- установить блокировочные винты, шайбы в сборе со втулками (см. 3.1.2 в обратной последовательности), чтобы предотвратить повреждение бака машины.

ВНИМАНИЕ! Не прилагайте чрезмерные усилия при закручивании блокировочных винтов во избежание поломки.

8.4 Транспортировать машину необходимо в рабочем положении (вертикально) любым видом крытого транспорта, надежно закрепив ее.

ЗАПРЕЩАЕТСЯ подвергать машину ударным нагрузкам при погрузочно-разгрузочных работах.

9 ВОЗМОЖНЫЕ НЕИСПРАВНОСТИ И МЕТОДЫ ИХ УСТРАНЕНИЯ

9.1 Неисправности, которые могут быть устранены потребителем, указаны в таблице 3.

9.2 Если самостоятельно не удалось устранить неисправность, указанную в таблице 3, а также если на дисплее высвечиваются "F2", "F3", "F4", "F5", "F6", "F8", "F9", "F10", "F11", "F12", "F13", "F14", "F15", "F16", "F17", "F18", "F23", "F24", необходимо отключить машину от электрической сети, перекрыть кран подачи воды и вызвать механика сервисной службы.

9.3 При обращении в сервисную службу необходимо указать модель и заводской номер машины.

9.4 До срабатывания защитной системы «Аквастоп» (высвечивается "F15") возможно вытекание небольшого количества воды из машины.

10 УТИЛИЗАЦИЯ

10.1 Материалы, применяемые для упаковки машины, могут быть переработаны и использованы повторно, если поступят на пункты сбора вторичного сырья.

ВНИМАНИЕ! Не разрешайте детям играть с упаковочными материалами, так как существует опасность задохнуться, запутавшись в пленке.

10.2 Машину, подлежащую утилизации, необходимо привести в непригодность, обрезав шнур питания, и сломать защелку замка дверцы. Утилизировать машину в соответствии с действующим законодательством страны.

Таблица 3

Возможная неисправность	Вероятная причина	Метод устранения
Не работает машина, индикаторы не горят	Отсутствует напряжение в электрической сети	Проверить наличие напряжения в розетке электрической сети, включив в сеть любой электрический прибор
	Отсутствует контакт между вилкой шнура питания стиральной машины и розеткой электрической сети	Обеспечить контакт вилки шнура питания с розеткой
	Не нажата кнопка включения машины	Включить машину, нажав кнопку включения машины
Не выполняется программа (на дисплее — door или dr) ●●●●● ¹⁾ ●●●●● ²⁾	Не закрыта дверца	Плотно закрыть дверцу до щелчка
Вытекает вода из лотка для моющих средств	Лоток для моющих средств закрыт неплотно	Плотно закрыть лоток для моющих средств
	В лотке для моющих средств затвердели остатки стирального порошка или засорен колпачок отделения	Удалить затвердевшие остатки стирального порошка, промыв лоток под теплой проточной водой в соответствии с 7.1.2
Машина непрерывно заливает и сливает воду (на дисплее — F5)	Неправильно установлен сливной шланг	Установить сливной шланг в соответствии с 3.4.4 – 3.4.6
	Свободная часть сливного шланга погружена в воду	Достать из воды свободную часть сливного шланга
Не заливается вода в стиральную машину (на дисплее — F5) ●●●●● ¹⁾ ●●●●● ²⁾	Отсутствует вода в водопроводе	Проверить наличие воды в водопроводе, открыв кран с холодной водой
	Закрыт кран подачи воды	Открыть кран подачи воды
	Пережат наливной шланг	Освободить наливной шланг
	Засорен фильтр в наливном шланге или фильтр в резьбовом патрубке электроклапана	Очистить фильтры в соответствии с 7.2, отключив машину от электрической сети и водопровода
	Сработала защитная система при утечке воды в наливном шланге (при наличии)	Заменить наливной шланг новым
Машина не сливает воду (на дисплее — F4) ●●●●● ¹⁾ ●●●●● ²⁾	Неправильно установлен сливной шланг	Установить сливной шланг в соответствии с 3.4.4 – 3.4.6
	Пережат сливной шланг	Освободить сливной шланг
	Засорен фильтр насоса	Прочистить фильтр насоса в соответствии с 7.3.2 7.3.4
	Засорена сливная канализация	Прочистить сливную канализацию
Не выполняется отжим (на дисплее — F4) ●●●●● ¹⁾ ●●●●● ²⁾	Отжим выключен	Выбрать значение скорости отжима
	Было использовано моющее средство, не предназначенное для автоматических стиральных машин, с большим пенообразованием	Выбрать и включить программу «ПОЛОСКАНИЕ»
	Не выполнены рекомендации пункта 6.1.3. Вещи сконцентрированы в одной части барабана	Выполнить рекомендации пункта 6.1.3. Расположить вещи в барабане равномерно
Машина вибрирует и шумит	Не сняты все блокировочные винты и втулки для транспортировки	Снять все блокировочные винты и втулки для транспортировки в соответствии с 3.1.2
	Машина неправильно выставлена по уровню или не зажаты контргайки на опорах	Выставить машину по уровню и зажать контргайки на опорах в соответствии с 3.2.2
	Очень мало белья в барабане (барабан недозагружен – например, один банный халат) или объемные вещи (простынь, скатерть и прочее) сконцентрированы в одной части барабана	Расположить вещи в барабане равномерно в соответствии с 6.1.3
Не открывается дверца машины после завершения стирки	Не отключилось блокировочное устройство дверцы	Дождаться звукового сигнала после завершения стирки
Результат отжима неудовлетворительный, белье недостаточно отжато	Неравномерно распределены вещи в барабане	При загрузке в машину распределять белье равномерно
	Неправильно выбрана программа стирки или скорость отжима	Выбрать программу стирки в соответствии с видом ткани или более высокую скорость отжима
	Сработала электронная система контроля дисбаланса, ограничив или прервав отжим из-за неравномерного распределения белья в барабане	Расположить вещи в барабане равномерно в соответствии с 6.1.3
Множественное начало отжима. Увеличилась длительность стирки	Сработала электронная система контроля дисбаланса, которая стремится равномерно разложить белье в барабане	Белье следует загружать в соответствии с 6.1.3
Увеличилась длительность стирки	Сработала электронная система контроля пенообразования – автоматически добавляются дополнительные полоскания и паузы для погашения пены. Использование моющего средства, не предназначенное для автоматических стиральных машин, с большим пенообразованием или передозировка СМС	Уменьшить дозировку моющего средства при следующей стирке, заменить СМС

Продолжение таблицы 3

Возможная неисправность	Вероятная причина	Метод устранения
Остается слишком много моющего средства в лотке для моющих средств	Недостаточное давление в водопроводной сети (ниже 0,05 МПа)	Отключить машину и обратиться в жилищно-эксплуатационную службу по месту жительства
	Засорен фильтр в наливном шланге или фильтр в резьбовом патрубке электроклапана	Очистить фильтры в соответствии с 7.2, отключив машину от электрической сети и водопровода
	Используется СМС с истекшим сроком годности или низкого качества	Заменить СМС
Обильное пенообразование при стирке, пена заполнила весь барабан и выступает из лотка для моющих средств. (на дисплее мигают «END—DOSA» или «end—dos» по окончании стирки, F4) ●●○○○ ¹⁾ ○○●○○ ²⁾	Использовано моющее средство, не предназначенное для автоматических стиральных машин, с большим пенообразованием	Рекомендуется выполнить дополнительно стирку, выбрав программу «Полоскание» с добавлением от 15 до 20 мл кондиционера для устранения возможных остатков СМС
	Передозировка количества моющего средства	Уменьшить дозировку моющего средства при следующей стирке
Преждевременный слив средств спецобработки, наличие воды в лотке в отделении для средств спецобработки после окончания стирки	При использовании порошкообразного СМС шторка (см. рис. 15) открыта, но не задвинута до упора (см. рис. 16) — произошел преждевременный слив средств спецобработки	Задвинуть шторку до упора в соответствии с 6.2.6 (см. рис. 16)
	Засорен колпачок в лотке остатками СМС	Вылить воду из лотка. Промыть лоток для моющих средств в соответствии с 7.1.2
На белье остатки моющего средства	Моющие средства содержат нерастворимые в воде фосфатосодержащие компоненты	Прополоскать изделие: выбрать и включить программу «ПОЛОСКАНИЕ»
Белье после стирки недостаточно чистое	Превышена максимальная загрузка сухого белья для программы стирки	Загрузить сухое белье с учетом максимальной загрузки, указанной в приложении
	Использовано недостаточное количество моющего средства	Увеличить количество моющего средства, придерживаясь рекомендаций производителя моющего средства
	Неправильно выбрана программа стирки	Подобрать программу стирки с учетом вида ткани изделий, степени их загрязнения
Под машиной появилась вода	Негерметичны соединения наливного шланга	Проверить правильность установки фильтра, гаек (не должно быть перекосов). Затянуть гайки наливного шланга
	Нарушена целостность сливного шланга	Обратиться в сервисную службу для замены сливного шланга
	Между дверцей и уплотнителем зажато белье	Выключить машину. Открыть дверцу, освободить зажатое белье, закрыть дверцу. Включить машину, выбрать программу и нажать кнопку СТАРТ/ПАУЗА
	Плохо установлен фильтр насоса	Закрутить ручку фильтра до упора
Машина не работает, программа стирки остановилась (на дисплее – F7) ●●●○○ ¹⁾ ○○●○○ ²⁾	Отклонение частоты переменного тока (более ±1) питающей сети от допустимого диапазона	Отключить машину от электрической сети. Через некоторое время включить машину и выбрать программу стирки. При повторном высвечивании «F7» необходимо обратиться в местный Энергосбыт для обеспечения стабильных показателей электрической сети

¹⁾ Индикация в зоне неисправностей для СМА 50У88-XXX, СМА 50У108-XXX, СМА 60С88-XXX, СМА 60С108-XXX, СМА 60У88-XX, СМА 60У108-XX, СМА 60У128-XX, СМА 70С88-XX, СМА 70С108-XX, СМА 70С128-XX, СМА 70С148-XX;

²⁾ Индикация в зоне неисправностей для СМА 40М89-XX, СМА 40М109-XX, СМА 50У89-XX, СМА 50У109-XX, СМА 60У89-XX, СМА 60У109-XX, СМА 70У109-XX, СМА 70С89-XX, СМА 70С109-XX.

Примечание — ● – индикатор мигает, ○ – индикатор не горит.

11 ГАРАНТИЙНЫЕ ОБЯЗАТЕЛЬСТВА И ТЕХНИЧЕСКОЕ ОБСЛУЖИВАНИЕ

11.1 Гарантийный срок эксплуатации машины 3 года.

Гарантийный срок эксплуатации исчисляется с даты продажи, а при отсутствии отметки о продаже — с даты изготовления, указанной в заводском номере изделия.

11.2 Гарантийные обязательства не распространяются:

- на проведение ремонта лицами, не включенными в перечень сервисных организаций;
- при эксплуатации изделия на всех видах движущегося транспорта;
- при несоблюдении правил установки, подключения, эксплуатации и требований безопасности, изложенных в руководстве по эксплуатации;
- на механические, химические и термические повреждения изделия и его составных частей;
- на удаление посторонних предметов (монеты, скрепки, песок и т.п.) из насоса и бака машины;
- на неисправности и повреждения, вызванные экстремальными условиями или действием непреодолимой силы (пожар, стихийные бедствия и т.д.), а также домашними животными, насекомыми и грызунами.

11.3 В гарантийный срок эксплуатации проверка качества работы машины производится бесплатно. Доставка машины для гарантийного ремонта и возврат ее после ремонта произ-

водятся силами и средствами организаций, осуществляющих гарантийный ремонт.

Если в результате проверки недостаток машины не подтвердился, транспортные расходы оплачивает владелец по прейскуранту сервисной службы.

В случае возникновения недостатка из-за нарушений условий эксплуатации машины транспортные расходы и ремонт оплачивает владелец по прейскуранту сервисной службы.

ВНИМАНИЕ! Изготовитель (продавец) не несет ответственности за вред, причиненный жизни, здоровью или имуществу потребителя, вызванный несоблюдением правил установки, подключения и эксплуатации изделия.

Права и обязанности потребителя, продавца и изготовителя регламентируются Законом «О защите прав потребителей».

11.4 Техническое обслуживание и ремонт машины в течение всего срока службы должны проводиться квалифицированным механиком сервисной службы.

11.5 Монтажные работы по установке и подключению машины к электрической сети и водопроводу производятся за счет потребителя.

11.6 Сведения о местонахождении сервисной службы следует получить в организации, продавшей машину, а также найти в перечне уполномоченных сервисных организаций, который входит в комплект поставки, или на сайте www.atlant.by.

ВНИМАНИЕ! Требуйте от механика сервисной службы заполнения таблицы 4 (см. стр. 59) по всем выполненным работам в период срока службы машины.